



Marek P. Šenkyřík - Svámí Gyaneshwarpuri

Medailónek k poctě jeskyňáře Arnošta Hlouška z Habrůvky

(1929-2016)

Otce habrůvecké speleologie
a nestora speleologie Křtinského údolí



Arnošt Hloušek usmívající se, jeho nejkrásnější fotografie (2007).



Arnošt Hloušek se mi staral o speleologické vybavení při výzkumu Děravky a Závrtu u Habrůveckých smrků (2009).

ACTA SPELEOHISTORICA 11/2026

Marek P. Šenkyřík – svámí Gyaneshwarपुरi

**Medailónek k poctě jeskyňáře
Arnošta Hlouška z Habrůvky
(1929–2016)
otce habrůvecké speleologie
a nestora speleologie Křtinského údolí**

**Naše poslední
speleologické průzkumy
na Habrůvecké plošině
v Moravském krasu – střed**

**Vydáno při příležitosti 10. výročí Arnoštovy
smrti**

Brno-Bosonohy 2026

© Svámí Gyaneshwarpuri 2026

Kontakt: yoga@gyaneshwarpuri.cz

Autor fotografií © Svámí Gyaneshwarpuri

Vydáno zdarma vlastním nákladem pro speleologické skupiny
v Moravském krasu, archivy, knihovny a přátele.

To světlo ve tmě svítí a tma je nepohltila.

Evangelium sv. Jana 1,5

ÚVOD DO TÉTO KNIHY

Na území vápencových skal, lesů a jeskyní Moravského krasu jsem přišel v roce 1982 jako tramp a speleolog. Od té doby se rád zdržuji na osamělých a pustých místech s pozitivní energií v lesích jižní a střední části Moravského krasu. Měl jsem to štěstí (dobrou karmu), že jsem se narodil v blízkosti Moravského krasu, nejsvětějšího území v České republice, magického a mystického prostoru, v minulosti osídleného šamany a poustevníky. A na ně jsem se rozhodl navázat. Mnoho zdejších jeskyní mi slouží pro meditační účely. Samozřejmě se souhlasem Správy chráněné krajinné oblasti Moravský kras. Nyní jako mnich a poustevník jsem členem celosvětové Společnosti Jóga v denním životě – Yoga in Daily Life mého duchovního Mistra Jeho svatosti višvaguru paramhanse svámího Mahéšvaránandy z Indie. Celý život mne však vnitřně vedl a doprovázel svatý František z Assisi a křesťanský Duch svatý.

Tuto knihu jsem sepsal v rámci své edice Acta Speleohistorica jako vzpomínku a věčnou památku na dobrého člověka – jeskyňáře, mého přítele a kamaráda pana Arnošta Hlouška (1929–2016) z vesničky Habrůvka ve střední části Moravského krasu, jehož 10. výročí smrti si v roce 2026 připomínáme. Arnošt začínal své výzkumy na Habrůvecké plošině a ve Křtinském údolí hned po skončení II. světové války. Byl blízkým přítelem RNDr. Rudolfa Burkhardta, který si ho velice vážil pro jeho přínos speleologickému poznání Křtinského údolí. Arnošt však byl velice pokorný a skromný člověk, proto téměř nikdo v jeho speleologické skupině ZO ČSS 6-05 Křtinské údolí později nevzal na vědomí jeho veliké zásluhy na poznání této krajiny. Až v roce 2005 jsem otce Arnošta Hlouška, tehdy již ve vysokém věku, „objevil“ pro speleologickou vědu já, načež jsme se spřátelili a Arnošt se stal mým společníkem při výzkumu Habrůvecké plošiny, jak jsem toto závrtové území u Habrůvky pojmenoval. Spolu jsme ve dvou báдали v Závrtu u Habrůveckých smrků, který jsme jeho zásluhou vykopali do hloubky třinácti metrů za velmi dramatických a obtížných okolností. Poté následoval výzkum na Děravce, který pomáhal zahajovat. Já sám si Arnošta Hlouška velice vážím, nejen pro jeho nesporné

speleologické zásluhy například v Závrtu na Lázech (Jašek–Hlouškův dóm), jím objevené Arnoštce, Vinckově, Jestřábce, Babické chodbě Výpustku, Jurové, Závrtu u Klostermannovy studánky a dalších jeskyních, ale též pro jeho velice ušlechtilé charakterové vlastnosti a opravdu velice milující dobré srdce a Boží duši. Takový byl opravdu můj požehnaný přítel a kamarád Arnoštek!

Obsah

ÚVOD DO TÉTO KNIHY	4
Věnování	9
 Arnošt Hloušek (1929–2016), otec habrůvecké speleologie a nestor speleologie Křtinského údolí, kamarád	11
 Jeskynní systém věnovaný Arnoštu Hlouškovi – „Habrůvecké svaté schody“ pod Habrůveckými ponory u Habrůvky jako nejvýznamnější současný speleologický problém střední části Moravského krasu	19
 „Děravka“ – neznámá jeskyně na Rudicko-habrůvecké plošině. Tajemství nového speleologického pracoviště ve střední části Moravského krasu před otevřením	31
 Závěrečná zpráva o výzkumu a objevu jeskyně „Poustevníkova Děravka“ na Rudicko-habrůvecké plošině	51
 Má autobiografie speleologa v Moravském krasu jih a střed (1982–2024)	63
 Epilog, o pekelných procesech v podvědomí Moravského krasu aneb závěrečné slovo a rozloučení s vámi	93
 Závěrem těchto Acta Speleohistorica	101

Jeskyně Kostelík ve Křtinském údolí,
podzemní chrám nejen Arnošta Hlouška 103

Povoleno: poustevnictví je jógovému mnichovi
svámímu Gyaneshwarpuri Správou CHKO Moravský kras
tolerováno a povoleno 115

Kdo je svámí Gyaneshwarpuri 119



Autor této knihy Marek Gyaneshwarpuri (na Děřavce 2009).

Věnování

Tuto knihu Habrůvecké plošiny,
Závrtu u Habrůveckých smrků
a obzvláště Děravky
věnuji otci habrůvecké speleologie
a nestorovi speleologie Křtinského údolí
panu **Arnoštu Hlouškovi** z Habrůvky
(1929–2016),
jehož 10. výročí smrti si připomínáme.

Tato kniha je též věnována
Vincenci Doležalovi z Habrůvky
(1862–1936),
poustevníkovi a almužníkovi
v jeskyni Kostelík ve Křtinském údolí,
na něhož jsem jako poustevník navazoval.



Objev jesyně Arnoštka ve Křtinském údolí. Vlevo: Arnošt Hloušek, uprostřed: Emanuel Jašek, vpravo: neznámý (1948).

Baud 13. VIII. 1966.

Milý Arnošte!

Děkuji ti především, i tvé paní, za
milo blahopřání k ukončení učeb. studia.

Rád vzpomínám na naše společné
"střední" v Křtinském údolí. Myslel jsem,
že se toho kdesi jako já a mnozí
kollektivně, tak a mnozí strany nestálo dost
- dříveš. rozjmové společ. brněnsky tomáru
vítáním jen polovodí v ověn. rozjmové
jazykové.

Doufám, že se někdy setkáme, obos
chodím k švédskému (a na křt.).

Je sroděným zpracováním
Tvojí
Rudolf Burkhardt

Dopis Rudolfa Burkhardta Arnoštu Hlouškovi z roku 1966.

Arnošt Hloušek (1929–2016), otec habrůvecké speleologie a nestor speleologie Křtinského údolí, kamarád

Počátky habrůvecké speleologie

Počátky habrůvecké a křtinské speleologie jsou nerozlučně spojeny se jménem Arnošta Hlouška a s jeho kamarády Emanuelem Jaškem a Milanem Hudcem z Habrůvky. Bylo jim okolo 16 let, když začali po skončení II. světové války své průzkumy v širším okolí své dědiny. Žádná díra v zemi neunikla jejich pozornosti. S nožem mezi zuby vnikali do jezevcích děr, se svíčkou v ruce vstupovali do jeskyní, na řetízku se spouštěli do propastí... Díky přímluvě Rudolfa Burkhardta se tehdejší mladíci Hloušek, Jašek a Hudec stali již v roce 1947 řádnými členy brněnského Speleoklubu a vzápětí je Burkhardt vnáší do literatury pod jménem Habrůvecká skupina Speleologického klubu Brno, což bylo v 50. letech synonymum kvalitní objevné speleologie.

Již v roce 1948 můžeme spatřit jména Arnošta Hlouška a jeho druhů z Habrůvky uvedena v prvním zveřejněném soupisu členů Českého speleologického klubu pro zemi Moravskoslezskou v Brně v časopise Československý kras, kde se o nich píše s respektem jako o „agilních členech habrůveckých“. Trojici jeskyňářů z Habrůvky přitahoval zejména speleologický magnet Křtinského údolí, kde se zajímali především o jeho pravý – habrůvecký – břeh. Jména Hloušek – Jašek – Hudec byla díky Burkhardtově peru ve své době ve speleologii významným pojmem a objevovala se při řadě důležitých – dnes již takřka legendárních – průzkumů. Pan Arnošt Hloušek mi vzpomínal, jak svá speleologická bádání začínali v roce 1945 v čerstvě objevené jeskyni Jestřábce, kterou zkoumali souběžně s kolektivem Burkhardtovým. Následovaly průzkumy v jeskyni Vinckově, pod níž ve svahu objevil 4. 7. 1948 Arnošt Hloušek svoji



Arnošt Hloušek: zahájení speleologického výzkumu Závrtu u Habrůveckých smrků (2005).

jeskyni Arnoštku. Následně habrůvečtí členové brněnského Speleoklubu upřeli svoji pozornost i na protilehlý – babický – břeh Křtinského údolí, kde v roce 1949 kopali v jeskyni Jurové a zejména v památném jeskynním bludišti Výpustek. Zde se v roce 1949 houževnatě pustili do zmáhání závalu legendární Babické chodby, kterou v roce 1950 pronikli do zakletých prostor tzv. Salmova (?) Výpustku (Poláková galerie). Následně je pářící mrazová ventarola přivedla vysoko do svahu Údolí pod Habrůvku, kde úspěšnou otvírkou Závrtu na Lazech učinili v roce 1954 zcela mimořádný objev „Jašek–Hlouškova dómu“. R. Burkhardt právem vyzdvihl skutečnost, že tento neobyčejně důležitý objev učinili prakticky pouze dva badatelé (Hloušek a Jašek), a to krajně odvážným způsobem a navzdory naprostému nedostatku technických pomůcek. Takoví byli badatelé z Habrůvky: nadšení, houževnatí a odvážní... Křtinské údolí dobře uspokojovalo jejich touhu po objevech, a proto Habrůvecká plošina zůstávala spíše na okraji jejich zájmu. V dávné minulosti zde provedli pouze dva menší pokusné výkopy, a to v letech 1947–1948 v Ponoru na Slaniskách a v letech 1950–1951 v Závrtu u babické stezky. Krom toho se na pomezí Rudické plošiny podíleli v roce 1959 na otvírce Závrtu u Klostermannovy studánky. Stěží se dnes najde ve Křtinském údolí jeskyně, kterou by habrůvečtí „kluci“ neprolezli a nezkoumali. Je jen velká škoda, že mnoho z těchto dávných průzkumů, např. v jeskyňce Pod Rozsypankou, ve Šneku a jinde, nebylo nikdy zaznamenáno v literatuře.

Z trojice kamarádů z Habrůvky jeskyňařil ve stáří jen pan Arnošt Hloušek, který byl na počátku 21. století nejstarším žijícím veteránem Křtinského údolí i otcem zakladatelem speleologie habrůvecké. Ve svém pozeňnaném věku byl stále vitálním člověkem a aktivním speleologem, který dosud vykopával své speleologické sny v jeskyni Javorce, v Závrtu na Lazech, v Babické chodbě Výpustku a jinde. Pan Arnošt Hloušek byl dlouholetým členem ZO 6-05 Křtinské údolí a nejbližším spolupracovníkem ZO 6-31 Speleologický průzkum poustevník Marek při průzkumu na Habrůvecké plošině, kde se podílel v letech 2005–2007 na otvírce tzv. Milarepovy propasti v Závrtu u Habrůveckých smrků a dále zahajoval v roce 2006 průzkum na Děravce, kterého se však již bohužel pro svůj pokročilý věk příliš neúčastnil. V roce 2008 spoluzakládal občanské



*Marek Poustevník a Arnošt Hloušek: zahájení výzkumu Závrtu
u Habrůveckých smrků (2005).*



Arnošt Hloušek (2008).

sdružení Společnost přátel Speleologický průzkum poustevník Marek, do něhož přestoupil ze ZO 6-05 Křtinské údolí a byl jeho řádným členem až do své smrti. Pan Arnošt Hloušek zemřel v roce 2016 ve věku 87 let a byl pochován na hřbitově ve Křtinách.

Vzpomínka na Arnošta Hlouška, který stále žije v mém srdci

Pokusím se vybavit si všechny okamžiky, které jsem prožil s otcem Arnoštem. Především vám musím říci, že jsem ho měl rád jako věkem staršího člověka a kamaráda. Seznámili jsme se na Habrůveckém ponoru v roce 2005. Právě jsem virguloval anomálii, pod níž teče Habrůvecký potok do podzemí, když tu ke mně přistoupil starší muž. Tak jsem se seznámil s Arnoštem Hlouškem z Habrůvky, žijící legendou speleologických průzkumů zejména ve Křtinském údolí, který byl členem speleologické skupiny ZO 6-05 Křtinské údolí. Arnošt mne chvíli pozoroval v mém počínání a pak se dal se mnou do řeči. Neměl vůbec žádné výhrady k tomu, že se nacházím na cizím zájmovém území. Právě naopak, byl rád, že tu jsem! Netrpěl vůbec zájmovou fobií, již tolik trpí spousta méně významných jeskyňářů. Přijal mne do svého laskavého a milujícího srdce a nevadilo mu, že jsem na Habrůveckou plošinu „přivandroval“ odněkud z jihu z plošiny Skalka. Měl mě rád a měli jsme se vzájemně v úctě. To jsem ještě netušil, že přede mnou stojí nejstarší žijící veterán speleologických výzkumů pravděpodobně z celého Moravského krasu, jehož jméno je poprvé uvedeno ve speleologické literatuře v prvním zveřejněném soupise členů Českého speleologického klubu pro zemi Moravskoslezskou v Brně v časopise Československý kras z roku 1949.

Arnošt Hloušek byl pamětníkem takových speleologických velikánů jako byli Antonín Boček, Rudolf Prix a Rudolf Burkhardt. Ve Křtinském údolí s ním speleologickým věkem a významem nemohl soupeřit žádný, ani sám předseda ZO 6-05 Křtinské údolí Miroslav Kubeš. Arnošt Hloušek byl ale neobyčejně pokorný a skromný člověk. Před mým vnitřním zrakem se objevuje jeho milá tvář. Požehnaný Arnoštek! Vzpomínám na ty roky,



Arnošt Hloušek a poustevník Gyaneshwarpuri (2008).



Setkání s Arnoštem Hlouškem u Habrůveckých ponorů (2005).

co jsme spolu bádali v našem Závrtu u Habrůveckých smrků. Byl skutečný kamarád. Stál při mně, když mne okolní jeskyňáři špinili. Jemu vděčím za to, že jsme závrt vykopali do 13metrové hloubky.

Arnošt byl celým srdcem jeskyňář. Společně jsme snili o objevu v Milarepově propasti. Ochotně točil klikou těžebního vrátku a nestěžoval si na svůj pokročilý věk. Jednou ho rotující klika vrátku udeřila zle do obličeje. Měl zlomený kořen nosu, ale nedal na sobě znát bolest. Brzy se zotavil a opět přišel za mnou na závrt. Bez něj bych tento výzkum nezahládl.

V roce 2005, při příležitosti diamantového jubilea 60 let Arnoštových speleologických výzkumů, se sešlo pod památným Habrůveckým smrkem malé společenství přátel, abychom podepsali petici určenou předsednictvu České speleologické společnosti, v níž jsme žádali pro Arnošta Hlouška čestné členství v ČSS. Ale bezvýsledně. Čestné členství mu přes jeho mimořádné zásluhy neudělili. Zato mu však dali kovovou pamětní medaili za zásluhy o speleologii. Arnošt byl ale i za ni v srdci neobyčejně vděčný, jako dítě. Arnošt nic nedbal na pomluvy, které slýchal o mně ve své vlastní skupině ZO 6-05 a stál pevně při mně. Arnoštovo přátelství se mnou ho však stálo mnoho. Pro jeho přátelství se mnou se k němu postavili členové jeho vlastní skupiny zády, což těžce nesl. Proto nakonec přestal úplně na Výпустek docházet a vzdal se svého členství v ZO 6-05 Křtinské údolí. Tak v roce 2008 přestoupil do mého nově vzniklého nezávislého občanského sdružení Společnost přátel speleologický průzkum poustevník Marek, které pomáhá zakládat.

Zdálo se, že rozumí správně i mému poustevnickému životu. Na krutou zimu na poustevně Močová mě zásobil péřovou duchnou. Často a rád jsem ho navštěvoval u něj doma v Habrůvce. Tehdy jsme se posadili na schody u něho na zápraží, jeho usměvavá žena mi přinesla buchty a čaj a Arnošt začal vyprávět... jak to bylo na Závrtu na Lazech náročné a nebezpečné. Skoro se tam smířili se smrtí, když v podzemí závrtu zabloudili. Emanuel Jašek pak vlezl do nějaké postranní chodby, která není zakreslená v mapě, a dlouho za ním Arnošt naslouchal ozvěně jeho vzdalujících se kroků. Šel někam do neznáma směrem k Závrtu u babické stezky. Vzpomínal též na své výzkumy v Babické chodbě Výпустku,



Arnošt Hloušek (2008).

v Jestřábce, Ponoru na Slaniskách, Arnoštce, kterou objevil, Vinckově či Závrtu u Klostermannovy studánky. Tam všude zanechal Arna své nesmazatelné stopy svou nezměrnou pracovitostí. Nesmím zapomenout ani na Děravku, jejíž výzkum se mnou slavnostně zahajoval, ale pak se do výzkumu pro svůj pokročilý věk už nezapojoval. Sledoval však naše speleologické počínání z ústraní svého domova v Habrůvce, kde jsme ho s Milanem Hnízdem pravidelně navštěvovali.

Co říct o Arnoštu Hlouškovi na závěr? Byl to prostý, osvícený vesničan, který prožil celý život v Habrůvce a okolních lesích. Do kostela moc nechodil, ale byl věřící. Příroda mu byla bližší než kostel ve Křtinách. V ní nacházel odpověď na své otázky. Mír jeho dušičce. Odpočívá na hřbitově ve Křtinách. Zapálil jsem za něj na oltáři kalíšek. Takový byl Arnošt Hloušek, můj kamarád.

Jeskynní systém věnovaný Arnoštu Hlouškovi – „Habrůvecké svaté schody“ pod Habrůveckými ponory u Habrůvky jako nejvýznamnější současný speleologický problém střední části Moravského krasu

Úvod do problému Habrůveckých ponorů

Pod SZ okrajem obce Habrůvka nacházíme velmi malebné, široce rozevřené údolíčko s kvetoucí loukou. Z habrůvecké návsi údolíčkem bystřinně stéká drobný potůček, který na tomto místě překračuje geologickou hranici kulm/dévon a vstupuje na vápence Moravského krasu.



Arnošt Hloušek a poustevník Gyaneshwarpuri na schodech Arnoštova domu v Habrůvce (2008).



Jen otec Arnošt Hloušek věděl kde rostou takové duby. Foto: Zbyšek Macháček, 2007.

Na plochem dně tohoto údolí dochází k ponorům do podzemí. O těchto zakrytých ponorech se zmiňoval již v 50. letech 20. století Rudolf Burkhardt. Jeho literární zápis však zůstal současnou generací speleologů v podstatě nepovšimnutý. Problematika podzemního odvodňování Habrůveckého potoka proto nebyla známa a byla znovuobjevena až v roce 1993, kdy v této oblasti prováděl svůj povrchový speleologický průzkum Marek Šenkyřík, člen ZO ČSS 6-26 Speleohistorický klub Brno. Ten v uvedeném roce objevil nový jícen spontánně vzniklého ponoru o hloubce -2 m a průměru 1 m. Tím se v řečišti potoka otevřel nový vtokový ponor, který začal soustředěně jímat celý Habrůvecký potok do podzemí.

Postupem času se Habrůvecký ponor rozrostl v mohutný kráter o půdorysných rozměrech 8 × 6 m a s 3 m hlubokými kolmými stěnami v hlinitých a štěrkovitých údolních výplních, avšak bez viditelného náznaku odtokového trativodu v lité skále. V současné době je tento tzv. Habrůvecký ponor č. 1 úplně zasedimentovaný plavenými sedimenty unášenými vodním tokem, avšak je stále filtračně přes sedimenty hydrologicky aktivní. Proto zde v roce 1995 provedla ZO ČSS 6-26 Speleohistorický klub Brno pod vedením Marka Šenkyříka kolorační experiment, který však nepřinesl žádné pozitivní výsledky. Vývěr barvených vod se nepodařilo lokalizovat. Přesto lze usuzovat na propojení Habrůveckého ponoru blíže neznámou významnou jeskyní, překonávající vzdušnou vzdálenost 1,5 km a denivelaci -120 m (!) do Křtinského údolí, do Vývěru Křtinského potoka. V minulosti R. Burkhardt mylně předpokládal dokonce podzemní odtok Habrůveckého potůčku do Býčí skály, kde ho očekával jako přítok v oblasti 2,0 km Wiehlova údolí. Po následovném objevení Prolomené skály však přítok Habrůveckého potoka v Býčí skále nakonec nebyl objeven.

Dále Burkhardt uvažoval i o možném odtoku Habrůveckého podzemního potoka do tzv. problematického vývěru pod jeskyní Kostelík. K definitivnímu rozhodnutí o hydrologické příslušnosti Habrůveckého ponoru bude nutné vykonat ještě další kolorační pokus s použitím většího množství barviva. V literatuře jsem již tuto neznámou jeskyni pod Habrůveckými ponory pokřtil na „Habrůvecké svaté schody“.



Arnošt Hloušek a jeho žena mi přinášejí koláče a čaj (2008).

Speleologický průzkum Závrtu u Habrůveckých smrků v letech 2005– 2007

V důsledku předpokládaného intenzivního prořícení úvodních partií odtokového jeskynního systému z Habrůveckých ponorů v úseku pod loukou jsem nakonec vytypoval ke speleologické otvírce nedaleký, i když stranou ležící, do té doby anonymní „Závrt u Habrůveckých smrků“. Pod tímto závртом jsem očekával hydrologicky opuštěnou chodbu, jejíž geneze souvisela s paleohydrologickým odvodňováním lesních žlíbků na povrchu Habrůvecké náhorní plošiny. Byla proto naděje, že se touto předpokládanou chodbou podaří snad proniknout ze dna Závrtu u Habrůveckých smrků ve směru jejího původního paleoodtoku do jeskynního systému pod Habrůveckými ponory a napojit se tak na hydrologicky aktivní podzemní řečiště Habrůveckého potoka, a to již za jeho úvodní zařícenou zónou. K propojení obou těchto míst je nutné objevit cca 200 m dlouhou chodbu ze dna Závrtu u Habrůveckých smrků k Habrůveckým ponorům. Tudy by se ale dalo sestoupit po Habrůveckých svatých schodech protékaných Habrůveckým podzemním potokem dolů do rovněž dnes neznámého jeskynního systému na Křtinském podzemním potoce ve Křtinském údolí.

Z tohoto důvodu byl v letech 2005–2007 Závrt u Habrůveckých smrků hlavní badací lokalitou ZO ČSS 6-31 Speleologický průzkum poustevník Marek. Původně se jednalo mísovito-nálevkovitou prohlubeň o průměru $9,5 \times 8,5$ m a hloubce -2 m, která se probořila v místě vsaku bezejmenného občasného potůčku přitékajícího z nitra Habrůvecké plošiny. Průzkumná sonda postupovala 1,2 m mocnou „kulturní vrstvou“ vesnického smetiště s velkým množstvím „archeologických památek“ z doby předigelitové a předkonzervové. Smetištní vrstva skončila v hloubce -320 cm pod terénem, kde jsme narazili na původní starou sedimentární výplň dna žlábku. Jedná se o slehlou nažloutlou hlínu s hojným obsahem zaoblených křemenných a jiných exotických šterků. Reprezentativní vzorek těchto šterků byl donesen na Českou geologickou službu v Brně a RNDr. Jiří Otava v něm zjistil rovnoměrné, přibližně třetinové zastoupení červených a světle okrových „sluňáků“, šedých křemenů



Arnošt Hloušek jde zkoumat a bádát (2008).

a černých a tmavošedých rohovců s náznakem laminace. Rozměry valounů se pohybují přibližně mezi 5 a 15 cm v delší ose, stupeň zaoblení je malý u slunáků, střední u černých rohovců a velmi dobrý u křemenů. U všech tří litotypů můžeme přepokládat redepozici ze starších šterků, které pokrývaly Habrůveckou plošinu. Zajímavá je nepřítomnost kulmského materiálu, uvážíme-li, že lokalita je v bezprostřední blízkosti východní geologické hranice kulm/dévon.

V průzkumné sondě jsme v hloubce –320 cm pod terénem narazili na místo, kde hnědá hlína detekovala polohu zasedimentovaného jícnu závrtu někde hlouběji pod námi. Tímto způsobem jsme tedy v geologicky značně starých náplavách rozpoznali vertikálně orientovaný sloupec podstatně mladšího hlinitého sedimentu, který jsme bezpečně sledovali díky svým archeologickým zkušenostem s výkopem do hloubky.

V hloubce –490 cm jsme definitivně dosáhli skalního podloží pod závrtem, v němž jsme mezi skalními bloky objevili zasedimentovaný, polozařícený skalní jícen závrtu, tvořený erodovanou tektonickou puklinou J směru. Po řádném technickém vybavení pracoviště jsme pokračovali v další hlubinné těžbě. Od hloubky –490 cm již bylo zřejmé, že jsme se zakopávali do jeskyně. Vstup do jejího propastovitého paleoponorného jícnu je tvořen 50 cm širokou vertikálně orientovanou puklinou J směru s jasně erodovanými stěnami. V hloubce –580 cm definitivně potvrzujeme, že došlo k zásadnímu objevu zasedimentované paleoponorné jeskyně vertikálního průběhu průstupných rozměrů.

Jeskyňi v Závrtu u Habrůveckých smrků objevili dne 1. listopadu 2005 Marek P. Šenkyřík a Arnošt Hloušek. Pojmenoval jsem ji Milarepova propast. Je to svisle orientovaná propast o průměru $1,3 \times 0,6$ m, založená na výše uvedené tektonické poruše S – J, která participuje na vzniku celého závrtu a jeho podzemí a která nepochybně komunikuje s neznámými prostory někde hlouběji pod závrtem. Za slibné znamení jsem považoval zejména fakt, že tato propast je zaplněna jen neslehlou, kyprou hlínou a je vodě průchozí. Jeskyně ze dna propasti pokračuje s jistotou podél tektonického zlomu na jih, tedy směrem k Habrůveckému podzemnímu potoku. Na jaře 2006 během tání sněhu však vtékal do podzemí závrtu ponorný potůček, což stačilo, aby se boční stěny průzkumné sondy



Arnošt Hloušek mne zavedl ke svému tajemství: propad nad jeskyni Kostelík (2008).

v sedimentech rozmočily a zavalily. Maximální dosažená hloubka propasti byla -13,6 m pod terén dna žlábku.

Po zavalení našeho speleologického pracoviště v Závrtu u Habrůveckých smrků jsme v roce 2006 požádali habrůveckého starostu pana Karla Kalandru o sponzorování daru nevyužitých silnostěnných skruží v majetku Obecního úřadu Habrůvka. Této naší žádosti bylo vyhověno. Dovezli jsme skruže na závrt a já sám jsem je pomocí hupcuku nainstaloval do znovu vykopané šachty na dně závrtu. Značně heroickým výkopem zaříčené propasti bylo posléze dosaženo znovu hloubky -10,25 m pod terén. A v tomto stavu je jeskyně dodnes.

Meditační pohled na Závrt u Habrůveckých smrků

Jak bylo výše sděleno, nejnižší bod podzemního závrtu byl dosažen v hloubce -13,6 m. Jedná se ale o mimořádně těsnou poruchu na hranici průleznosti ucpanou kyprým sedimentem, kterým odtéká do podzemí při jarní inundaci či při mimořádně vydatných deštivých srážkách malý potůček z povrchu plošiny do neznámého podzemí ve spodním patře pod závrtem. Je to tedy relativně perspektivní místo pro případnou další speleologickou otvírku.

Výzkum jsme zde ukončili v roce 2007, když jsme zjistili v jeskyni zvýšenou koncentraci CO₂. Případní další výzkumníci tohoto kritického místa by ale museli zpevnit strop značně vysoké ucpané pukliny, z níž se vysypává sediment a zavaluje zkoumanou ponornou propast směrem k Habrůveckému podzemnímu potoku. Tímto směrem ale jistě odtéká podzemní potůček zastížený v Milarepově propasti Závrtu u Habrůveckých smrků. Tato ucpaná propast byla tedy nazvána na památku našeho opravdu mimořádně těžkého heroického speleologického průzkumu „Milarepova propast“, podle velkého jogína starého Tibetu, který vykonával podobnou duchovní sádhanu jako my při průzkumu tohoto zapeklitého závrtu. Něco dole pod Milarepovou propastí rozhodně je. Myslím si ale, že tím neprojde nikdo až na hledaný Habrůvecký podzemní potok. Podle mne by to trvalo



Poustevník Gyaneshwarpuri objímá Arnošta Hlouška u propadu nad jeskyní Kostelík (2008).



Arnošt Hloušek hledí do nitra propadu nad jeskyní Kostelík (2008).

několik desetiletí, než by se do něj ze dna Závrtu u Habrůveckých smrků ve směru odtoku podzemního potůčku někdo prohrabal. Tato jeskyně není asi pro amatérský tým, ale spíše pro štedře sponzorované bohaté profesionální speleology.

Další možné vstupy do jeskyně Habrůvecké svaté schody na Habrůveckém potoce

Tato jeskyně, jak již bylo vysvětleno, odvodňuje směrem do Křtinského údolí. Zde se nalézá několik jeskyní, které mohou eventuálně sloužit k průniku na hledaný Habrůvecký podzemní potok pod Úzký příhon. Je to především jeskyně Javorka, ze které vane průvan, ale která je podle sdělení Arnošt Hlouška plazivkovitá a členitá, takže by zde byl možný průnik asi jen za cenu ražby umělé štolý pomocí střelných prací. Možná že by se tudy ale dalo proniknout pod kýžený Úzký příhon na hledaný Habrůvecký podzemní potok.

Druhou jeskyní, z níž by byl hypoteticky možný průnik pod Úzký příhon, je zařícená Jeskyně na Lazech, kde Arnošt Hloušek a Emanuel Jašek objevili v 50. letech 20. století velký dóm se stabilním stropem (Jašek–Hlouškův dóm). Ten je však dnes nepřístupný, jelikož se nachází pod mohutnou vrstvou novodobého zásypu podzemního závalu.

Třetí jeskyně ve Křtinském údolí nepochybně související s hledaným jeskynním systémem na Habrůveckém podzemním potoce je pod závrtovou skupinou Tři Kotle. Ale i zde je to značně zařícené, a proto se zdá, že Habrůvecké svaté schody jsou v podstatě zatím neobjavitelné, jsou totiž v podzemí dobře přírodou zapečetěné jako trezor v lůně této tajemné krajiny Vallis baptismi. Snad ale k objevení jeskynního systému Habrůveckých svatých schodů na Habrůveckém potoce pomůže nějaká šťastná okolnost, například v mnou objeveném Závrtu v Úzkém příhonu.



Arnošt Hloušek na tak zvané „Celnici“ v Habrůvce (2008).



*Milan Hnízdo, poustevník Gyaneshwarpuri a Arnošt Hloušek u poustevny
Děravky (2008).*

„Děravka“ – neznámá jeskyně na Rudicko-habrůvecké plošině. Tajemství nového speleologického pracoviště ve střední části Moravského krasu před otevřením

Tento článek věnuji otci Arnoštu Hlouškovi (1929) z Habrůvky k jeho diamantovému jubileu 60 let aktivních speleologických průzkumů.

Pověst o Děravce (1914)

Podle staré pověsti, kterou kdysi vyprávěli v Habrůvce horníci z knížecích Lichtenštejnských dolů, má „Děravka“ být velká neznámá jeskyně na Rudicko-habrůvecké plošině. Nikdo však neví, kde Děravka je. Tuto pověst mi na jaře 2005 vyprávěl 76letý speleolog z Habrůvky pan Arnošt Hloušek, ale znal jsem ji i ze svého dřívějšího studia Burkhardtova literárního odkazu. Zanořil jsem se proto do starých archiválií a zjistil jsem, že tato pověst má reálné jádro, jehož kořeny sahají až na počátek 20. století. Tehdy v roce 1914 měl vynikající výzkumník V. Kubásek objevit na Rudicko-habrůvecké plošině v lesní trati „na Děravce“ neznámou propast, v níž údajně „slyšel hukot tekoucích vod“: Kubásek však objev utajil a krátce nato v roce 1915 padl ve světové válce. Objevená jeskyně zůstala neznámá.



Arnošt Hloušek, Milan Hnízdo a poustevník Gyaneshwarpuri – založení těžebního pódia nad Děravkou (2008).



Rada starších na celnici v Habrůvce. Arnošt Hloušek uprostřed, vpravo: Marek Poustevník (2009).

Bočkova zpráva o Kubáskovu objevu Děravky (1922)

V roce 1922 a opětovně pak v roce 1928 se však o Kubáskově objevu neznámé jeskyně „na Děravce“ přesto zmiňuje Antonín Boček ve svých Průvodcích do Moravského krasu. Celý Bočkův inkriminovaný text o Děravce se nachází v jeho knížečce Moravský kras. Průvodce celým jeho územím a jeho krápníkovými jeskyněmi vydané v roce 1922 v Praze, kde se píše: „Vody pokračují (z odtokového sifonu Rudického propadání) v podzemní pouti směrem jihozápadním a je jejich pravděpodobný běh na povrchu náhorní roviny Rudicko-Habrůvecké označen přímočarým směrem skupin závrtových, z nichž ony u ‚Děravky‘ jsou snad nejdůležitější, neb se v těchto místech podařilo r. 1914 p. ofic. V. Kubáskovi sestoupiti uvolněným otvorem do stupňovité chodby, z níž zřetelně slyšel hukot tekoucích vod. Přesně ono místo neoznačil, chtěje si po zkušenostech při pracích, v Mor. Krasu nabytých, ponechati prioritu objevu pro sebe, leč za nedlouho padl v Haliči, vzav s sebou své tajemství do hrobu.“ (Boček 1922, s. 115, přebírají též: Prix, Burkhardt 1949). V novém doplněném vydání svého Průvodce se roku 1928 Antonín Boček k objevu nezvěstné propasti na Děravce vrací, znovu opakuje všechna fakta a navíc hodnověrnost svého tvrzení podpírá tím, že samotného objevitele Kubáska oslovuje důvěrně jako svého „kolegu“ (Boček 1928).

Hledání Děravky R. Burkhardtem (1949)

V roce 1948/1949 započali badatelé Rudolf Prix a Rudolf Burkhardt „systematický zákres všech závrtů náhorní roviny Rudicko-Habrůvecké“ (P. R. 1949). Přitom narazili na Bočkovu zmínku o nezvěstné propasti, nalézající se v lesní trati „na Děravce u Rudice“ (Burkhardt – Zedníček 1951–1955). Dr. Rudolf Prix kdysi s V. Kubáskem „často chodil“, ale Kubásek se mu o svém objevu na Děravce přesto nikdy nezmínil, ačkoli právě Prixovi ukázal jiný svůj tajný objev: jeskyni Silvestrovku ve Křtinském údolí, kterou Kubásek taktéž „dlouho tajil a vchod ukrýval“ (Prix – Burkhardt 1949; Burkhardt – Zedníček 1951–1955). Z toho



6. března 2007: TAK IDEM NA TO OTČE ARNOŠTE

„Jdem na to otče Arnošte!“ Arnošt Hloušek točí klikou těžebního vrátku
na Závrtu u Habrůveckých smrků (2006).

Rudolf Burkhardt usoudil, že onou nezvěstnou Kubáskovou propastí je snad míněna jeskyně Silvestrovka (obj. 31. 12. 1910) ve Křtinském údolí a že lokalizace nezvěstné propasti na lesní trať „Děravku“ „povstala snad omylem“ (Burkhardt – Zedníček 1951–1955). Do Silvestrovky se opravdu vstupuje propastí, která ústí u stropu obrovského dómu. Jeskyně je však hydrologicky opuštěná, a proto z ní „zřetelný hukot tekoucích vod“ nemohl být nikým slyšen. Chybějící zvukový efekt se proto R. Burkhardt snažil vysvětlit „hlasitým crčením (skapových) vod z vysokých komínů padajících na hladinu někdy až na 0,5 m hlubokého jezírka, které se v jeskyni objevuje po větších deštích“ (Prix – Burkhardt 1949). Jeho argumentace se ovšem nejeví být dostatečně přesvědčující. Pro případ, že by Bočkova lokalizace propasti na „Děravku“ byla přece jen správná, však naznačil, že i zde zná jeden nálevkovitý závrť o průměru 4 m, o němž se mezi rudickými občany povídalo, že kdysi býval hlubokou otevřenou propastí (Prix – Burkhardt 1949).

Speleohistorický rozbor pověsti o Děravce

Při analýze výše uvedeného Bočkova textu (Boček 1922) dospívám (r. 2005) k názoru, že jeho zpráva o nezvěstné propastovité jeskyni na Rudicko-habrůvecké plošině, včetně její lokalizace na lesní trať „Děravku“, je autentická a pozdější Burkhardtův pokus o její ztotožnění s jeskyní Silvestrovkou pravděpodobně neobstojí. Boček jistě psal o událostech jemu dobře známých, nepochybně mu důvěrně sdělených samotným „kolegou“ Kubáskem. Boček sice nebyl fyzickým účastníkem objevu, ale jistě o něm byl jako „nekorunovaný král moravské speleologie“ dobře informovaný.

V. Kubásek svůj objev učinil na „zájmovém území“ německých jeskyňářů kdysi mocné Jeskynní sekce V. D. T. (Verein Deutscher Turisten – Sektion für Höhlenforschung), kteří měli za časů habsburského mocnářství a první československé republiky ve střední části Moravského krasu silné dominantní postavení. Rudolf Burkhardt doslova uvádí, že „německá výzkumná skupina měla monopolní výzkumné právo na celém území někdejšího liechtenštejnského panství“ (Burkhardt 1949) a bylo



Arnošt Hloušek čte staré Československé krásy na zápraží svého domu v Habrůvce (asi 2008).

o nich známo, že ho dokáží zneužívat vůči „cizím“ (českým) jeskyňářům (viz Prixovo vyhnání v r. 1911 – z pouhé konkurenční řevnivosti – z jím objevené jeskyně Rudolfky ve Křtinském údolí, s následným zavalením vchodu!). Toto je s velkou pravděpodobností důvod, proč V. Kubásek „po zkušenostech při pracích v Moravském krasu nabytých“ tajil svůj objev propasti na Děravce, jakož i jiný svůj objev: jeskyni Silvestrovku ve Křtinském údolí! Navíc A. Boček vnáší zprávu o nezvěstné propasti na Děravce do literatury již roku 1922, tedy pouhých 6 let po jejím objevení. Taktéž osobnost Antonína Bočka, pozdějšího zakladatele a prvního předsedy brněnského Speleoklubu, po Absolonovi muže č. 1 na kolbišti moravské speleologie, je zcela důvěryhodná a jím poskytnuté sdělení jistě můžeme považovat za zcela seriózní informaci. Píše v oznamovacím tónu jako zkušený speleolog, který dobře ví, co píše – a jeho slova nepřipouštějí dvojí výklad.

A kdo byl samotný V. Kubásek? Zřejmě i on budí důvěru, neboť sám R. Burkhardt ho charakterizoval jako „vynikajícího výzkumce“ (Burkhardt 1949). To ovšem znamená, že TAJEMSTVÍ KUBÁSKOVY DĚRAVKY ZŮSTÁVÁ DOSUD NEODHALENO! Jak speleologicky tajemně jen zní to slovo „Děravka“! Co se jen za tím historicky starým jménem asi skrývá? Tato pověst proto jistě musela kdysi, když ještě nebyla známa podstatná část jeskynního systému mezi Rudickým propadáním a Býčí skálou, po zásluze vzbuzovat pozornost a jítřit fantazii speleologů, kontemplujících nad speleologickou problematikou Rudicko-habrůvecké plošiny. Dnes, po úspěšném odhalení tajemství Jedovnického podzemního potoka od ponoru k vývěru, však již pověst o Děravce dávno ztratila na svém kouzlu, a nebýt několika letmých zmínek na zažloutlých stránkách v Československém krasu, byla by již zcela zapomenuta.

Znovuobjevení lesní tratě „Děravka“ na Rudicko-habrůvecké plošině (2005)

Ze stručných literárních narážek je zřejmé, že generaci starých badatelů – Boček, Prix a Burkhardt – byla lokalizace lesní tratě „Děravka“



28.11.2006 : ARNOŠT (NA DĚRAVCE)

Arnošt Hloušek na Děravce (2006).

na náhorní rovině Rudicko-habrůvecké ještě známa. Ale ani oni přímo neuvádějí, kde přesně lesní trať „Děravka“ vlastně je. Toto povědomí se postupem času vytratilo, takže když jsem se v roce 2005 vydal Děravku hledat, nežil již (pravděpodobně) nikdo, kdo by tuto lesní trať znal. Dokonce ani jeden z posledních žijících pamětníků Prixových a Burkhardtových dní, znalec místních lesů, 76letý velmi zkušený speleolog z Habrůvky pan Arnošt Hloušek (1929) netušil, kde se lesní trať „Děravka“ nachází. „Ve Wiehlově údolí? Možná že ještě dál k Rudici...“ Ani profesní lesníci na Školním lesním podniku Křtiny neví, kde by lesní trať „Děravka“ na území někdejšího lichtenštejnského panství na Rudicko-habrůvecké plošině měla být (Malý Radek, ústní sdělení 6. 9. 2005). Vypátrání přesné polohy lesní tratě „na Děravce“ bylo pro mne proto prvotním úkolem při stopování pověsti o nezvěstné Kubáskově jeskyni.

Když mi v dubnu 2005 otec Arnošt Hloušek vyprávěl pověst o Děravce (kterou slyšel od horníků v habrůvecké hospodě), dostal jsem vnuknutí, že musím jít hledat až vysoko do samého nitra Rudicko-habrůvecké plošiny. V mapě jsem si všiml, že se tam v jejím středu nachází velmi výrazný a dlouhý, hydrologicky opuštěný žlíbek (Košův žlíbek). Napadlo mne, že by se tam měl nacházet neznámý paleoponor, a vydal jsem se ho hledat. Nikdy předtím jsem v tomto velmi odlehlem a speleologicky opomíjeném zákoutí Moravského krasu nebyl. A právě do těchto míst mne dne 3. května 2005 dovedla má intuice. V okolí žlíbku jsem si ihned všiml celé řady závrťů, z nichž některé mají dokonce čerstvě prořícená dna do podzemí. „Není-li tento závrťový cedník ‚Děravkou‘, co je potom Děravka?!“ lamentuji. O několik dnů později – 7. června 2005 – definitivně odhaluji tajemství lokalizace lesní trati „Děravka“. V Moravském zemském archivu mi knihovnice Barbora Roučková podává starou mapu lichtenštejnského panství v okolí Habrůvky, pocházející již z roku 1826. Můj pohled ihned upoutává nápis „Djrafka“ (MZA, D9, k. 153, sg. 624). Je to Děravka!!! Tímto způsobem jsem objevil lesní trať „Děravku“ na povrchu Rudicko-habrůvecké plošiny a její speleologickou problematiku pro současnou generaci.



Arnošt Hloušek při samostudiu starých Československých krasů (asi 2008).

Objev Ventaroly na Děravce

(3. května 2005)

Dne 3. 5. 2005 jsem při speleologické rekognoskaci Habrůvecké plošiny přišel v místě vějířovitého soutoku opuštěných žlíbků v lesní trati Chvalkov, v Košově žlábku, v pramenné oblasti Wiehlova údolí, 600 m západně od Klostermannovy studánky, k velmi významné kumulaci závrťů. V této anonymní závrťové skupině ihned upoutala moji pozornost malá propadlinka v řečišti zaniklého paleotoku o průměru pouze $1,8 \times 1,3$ m a hloubce 0,75 m, nalézající se u úpatí 1 m vysoké, erozně však omleté skalky. Proto jsem provedl prohlídku jejího dna a z něj jsem z průduchu v hlíně zřetelně ucítil jemně vanout chladný dech podzemí, až se květinka u průvanového místa chvěla. Ačkoli se toto průvanové místo nachází ve výšce 487 m n. m. (na základě odečtu ZM ČR), tzn. velmi vysoko na povrchu náhorní plošiny, tak z něj průvan vanul na počátku května (2005) směrem ven. Objevenou lokalitu jsem proto oficiálně pojmenoval „Ventarola na Děravce“ a v rámci jednotné registrace všech závrťů Habrůvecké plošiny jsem jí přiřadil evidenční číslo HP-28, které jsem vyrazil na měřičský bod a přinýtoval ho ke skále.

Tajemné vyzařování tohoto místa způsobilo, že jsem se rozhodl, že této lokalitě budu věnovat veškerou svoji speleologickou péči. Konzultací tohoto zajímavého objevu jsem zjistil, že propadlinky u skalky si již dříve všimli okolo r. 1995 lesní dělníci, kteří zde na dohled odtud stavěli myslivecký seník. Jedním z nich byl habrůvecký speleolog pan Arnošt Hloušek (Hloušek, ústní sdělení 2005). Rudickým jeskyňářům nebyla tato lokalita známa (Šebela Roman, ústní sdělení 6/2005). Na základě upozornění pana Zdeňka Fárlíka (ZO 6-05) jsem však byl následně uveden na stopu důležitého, ale speleologicky zapadlého článku Rudolfa Burkhardta: Rudická plošina – nové východisko objevů jeskyní Jedovnického potoka, který vyšel před 46 lety v dnes téměř nesehnatelném čísle 1/1959 Vlastivědných zpráv z Adamova a okolí. R. Burkhardt v článku zveřejnil svůj soupis závrťů nalézajících se v prostoru mezi tehdejšími konci Býčí skály a Rudického propadání, včetně schematické mapky. Jeden z posledních exemplářů tohoto čísla



Milan Hnízdo a Arnošt Hloušek spoluzakládají spolu se mnou občanské sdružení „Společnost přátel Speleologický průzkum poustevník Marek.“ (2008).



Arnošt Hloušek jako signatář stanov nově založeného občanského sdružení „Společnost přátel Speleologický průzkum poustevník Marek.“ (2008).

(1/1959) Vlastivědných zpráv z Adamova a okolí (které nemají ani v MZA) se mi nakonec podařilo sehnat k prostudování až od samotného archiváře Historicko-vlastivědného spolku v Adamově p. Richarda Beránka, který mi zapůjčil svůj vlastní osobní výtisk. Z článku i z přiložené mapky je evidentní, že R. Burkhardt „propadlinku“ Ventaroly na Děravce znal již v r. 1959. Uvádí ji pod svým vlastním evidenčním kódem Ha 31/5 v soupisu závrťů lesní trati Chvalkov, kde se zmiňuje o „propadání v korytě periodického potůčku, (který se propadá) někdy až u 1 m vysoké skalky při jižním svahu, (kde byla) kopána sonda“ (Burkhardt 1959). Tímto způsobem se dozvídáme důležitou informaci, že „propadlinka“ je ve skutečnosti pozůstatek starého výkopu. O jeho autorství, jakož ani o dalších okolnostech výkopu, však Rudolf Burkhardt bohužel nezanechává žádnou bližší informaci. Vzhledem k preciznosti všech jeho literárních záznamů proto můžeme oprávněně předpokládat, že mu tyto okolnosti nemusely být známy. Ventaroly si však R. Burkhardt na dně výkopu nevšiml, protože jinak by nepochybně tuto dokonale strategicky umístěnou lokalitu preferoval ke speleologickému průniku namísto stranou ležícího a problematického Závrťu u Klostermannovy studánky na hledaný Jedovnický podzemní potok. Vůbec bych se proto nedivil, kdyby tento anonymní speleologický výkop pocházel z doby (dávno) před rokem 1945, tedy z časů, kdy Rudickou plošinu procházeli jeskyňáři německé Jeskynní sekce „Vereinu“ V. D. T., kteří zde prováděli pod vedením Ing. Feitla rozsáhlý virgulový průzkum. Jako kuriózní památka na tento průzkum se zachovala podivuhodná virgulová mapa předpokládající neskutečné jeskynní bludiště pod Rudicko-habrůveckou plošinou a Harbechami (Feitl 1937; Burkhardt 1960; Prix – Burkhardt 1949).

Poválečným odsunem německého obyvatelstva však již brzy zaniklo povědomí o speleologické činnosti speleologů německé národnosti, kteří měli kdysi v prostoru Rudicko-habrůvecké plošiny a Křtinského údolí dominantní postavení. Do tohoto pohnutého období tedy můžeme jistě předběžně datovat vznik anonymního výkopu v místě Ventaroly HP-28 na Děravce. U „kopané sondy“ však každopádně chybí (zjevná) deponie, a proto výkop musel být jen zcela nepatrných rozměrů. Anebo je snad



Arnošt Hloušek před svým domem v Habrůvce (2008).



*Arnošt Hloušek a Marek Poustevník na těžebním pódiu Závrtu
u Habrůveckých smrků (2006).*

zamaskovaný? A nyní zpět k pověsti o Děravce: není toto nakonec onen hledaný neznámý Kubáskuv výkop Děravky z roku 1914?!

Karsologická poloha objevené ventaroly vůči systému Býčí skály

Ventarola na Děravce (HP-28) velmi pravděpodobně detekuje paleoponor dnes již neexistujícího paleotoku, který na povrchu bádenského ostrova, dnešní Rudicko-habrůvecké plošiny, vytvořil ve výškách kolem 500–415 m n. m. až překvapivě rozsáhlou sít' žlíbků, povrchově odvodňující k Padochovu na západě. Podle současných geodetických údajů se Býčí skála nejvíce přibližuje k tomuto místu v oblasti Srbského sifonu, kde mívá Ventarolu na Děravce ve vzdálenosti 380 m SZ odtud, ovšem o cca 150 m níž. Směrem k Srbskému sifonu ale asi paleoponor neodvodňoval, neboť mu k tomu zřejmě bude chybět tektonická dispozice. Mnohem pravděpodobnější se mi jeví odtoková cesta z paleoponoru Ventaroly na Děravce JZ směrem, v souladu s tektonickým zlomem Košova žlíbku, který s velkou pravděpodobností generálně sleduje k jihozápadu, tzn. vstříc Býčí skále někam mezi Škaredý sifon a Gotickou chodbu. Tudy je to k Býčí skále vzdušnou čarou už 800 m daleko.

Alternativní teorie „paralelní jeskyně“ do Křtinského údolí a problém Tří kotlů

Prozatím nelze rozhodnout, zda Ventarola na Děravce nemůže dokonce být paleoponorem s vlastním nezávislým odvodňovacím mechanismem pod Habrůveckou plošinou, který se s jeskynní soustavou Býčí skály v podzemí nikdy neseskal a prochází tudíž samostatně souběžně s ní do Křtinského údolí po její JV straně. Podotkněme jen na tomto místě, že teorii o existenci neznámé jeskyně paralelní s Býčí skálou naznačil již r. 1928 A. Boček v souvislosti s problematikou tajemných Tří Kotlů ve Křtinském údolí (Boček 1928). V roce 2005 jsem nezávisle dospěl



Arnošt Hloušek mi opravil palici pro speleologický průzkum Děravky (2009).

ke shodnému pocitu svým studiem morfologickým. Tím by se pravděpodobně začala řešit otázka geneze velmi významného SV tektonického zlomu, který ve vývěrovém dílu Křtinského údolí vymodeloval podivuhodný skalní monument meandru Zubu času. Tento tektonický zlom JZ–SV od Zubu času kolmo protíná velmi důležitou závrtovou linii Tří kotlů a vyznívá k SV do neznáma, pod vysoký masiv Habrůvecké plošiny. Tímto směrem se ve vzdálenosti 2 km od Křtinského údolí nachází Ventarola na Děravce, jejíž hloubkový potenciál na dno Křtinského údolí obnáší –157 m (odečet ze ZM ČR).

Speleologické důležitosti celého přírodního amfiteátru u Tří kotlů si byl v tomto opravdu podivuhodném dílu Křtinského údolí plně vědom i sám R. Burkhardt, který právem vyzdvihl jeho hodnoty, když napsal, že představuje „vděčné pole morfologického, geologického a hydrologicko-speleologického průzkumu“ (Burkhardt – Zedníček 1951–1955, s. 61). ZO ČSS 6-31 Speleologický průzkum poustevník Marek bude k řešení této problematiky Habrůvecké plošiny přirozeně inklinovat a bude ji aktivně řešit podzemními speleologickými průzkumy ze svých pracovišť z Děravky i od Habrůvky.

Závěr

Odpověď na všechny tyto zajisté mimořádně zajímavé otázky nastíní řádný speleologický průzkum „Ventaroly na Děravce“. Z těchto důvodů jsem „Děravku“ vytypoval jako detašované speleologické pracoviště ZO ČSS 6-31 SPPM s plánovaným termínem zahájení otvírky na jaře 2006. Proto dne 6. 9. 2005 proběhlo u Ventaroly na Děravce terénní správní řízení ve věci povolení speleologického průzkumu za účasti RNDr. A. Tůmy (Správa CHKO Moravský kras), Ing. R. Malého (Školní lesní podnik Masarykův les Křtiny), K. Kalandry (Obecní úřad Habrůvka), M. P. Šenkyříka (ZO ČSS 6-31 SPPM) a zasloužilého habrůveckého speleologa A. Hlouška, který se jednání zúčastnil jako vzácný host. Všechny zúčastněné strany byly Speleologickým projektem výzkumu Habrůvecké plošiny (Šenkyřík 2005) kladně osloveny a Správa CHKO Moravský kras proto bezproblémově vydala ZO 6-31 povolení ke speleologické činnosti.



Arnošt Hloušek ve dveřích svého domu v Habrůvce (2009).

Romantický epilog

Dne 25. listopadu 2005 putuji s otcem Arnoštem napříč zasněženou Habrůveckou plošinou na „Děravku“. Tam uprostřed hlubokých lesů pod jednou skalkou je kámen, pod nímž je skryt průduch ventaroly. Kámen odvalujeme a nad výronem teplého vzduchu si ohříváme zmrzlé ruce. Něco tam je... Ta skalka s propadlinkou je prostě takové místo s pohádkovou atmosférou, kde by senzitivní člověk očekával zakopán i hrníček s dukáty. Jsem na stopě taktéž záhadnému objeviteli tajemné Děravky Viktoru Kubáskovi. Jeho jméno objevuji dne 28. listopadu 2005 na pomníku obětem světové války 1914–1918 v Bílovicích nad Svitavou... nikoli náhodně.

Literatura

BOČEK, A., 1922. Moravský Kras: průvodce celým jeho územím a jeho krápníkovými jeskyněmi. Körbrův průvodce po Moravě. Praha: Körber.

BOČEK, A., 1928. Průvodce Moravským Krasem: popis celého území Krasu na Moravě, hlavně jeskynních bludišť ve Sloupě, Ostrově, u Macochy, u Jedovnic (Rudic), v Josefském a Ochozském údolí. Uhrovy cestovní průvodce. V Praze: Cestovní kancelář Josefa Uhra.

BURKHARDT, R., 1949. Výročí dr. Rudolfa Prixe. Československý kras. Ročník II., Číslo 9., s. 301–302. BURKHARDT, R., 1959. Rudická plošina – nové východiště objevů jeskyní Jedovnického potoka. Vlastivědné zprávy z Adamova a okolí. Ročník III., Číslo 1, s. 6–9.

BURKHARDT, R., 1960. Feitlova teorie a dnešní obraz neznámého krasového podzemí. Vlastivědné zprávy z Adamova a okolí. Ročník IV., Číslo 2, s. 6–11.

BURKHARDT, R., a ZEDNÍČEK, O., 1951–1955. Údolí Křtinského potoka v Moravském krasu a jeho jeskyně. Československý kras. Ročník IV–VII, zvláštní příloha, s. 1–115.

FEITL, K., 1937. Die Wünschelrute im Dienste der Höhlenforschung. Mitteilungen des Polytechnischen Vereines der Tschechoslowakischen Republik in Mährisch-Ostrau, 17(1–2), leden–únor.

P. R., 1949. Z činnosti Speleologického klubu v Brně. Československý kras. Ročník II., Číslo 9., s. 302–303.



28.11.2006: NĚKDO TU NĚCO ZASKLÁDAL KAMENY

Arnošt Hloušek u staré zaskládané šachty objevené při výzkumu
Děravky (2006).



Setkání přátel ZO 6-31 Speleologický průzkum poustevník Marek
u Habruveckých smrků. Arnošt Hloušek uprostřed (2005).

PRIX, R.; BURKHARDT, R., 1949. Závrtý a problém Jedovnického potoka. Československý kras. Ročník II., Číslo 9., s. 284–286.

ŠENKYŘÍK, M. P., 2005. Habrůvecká plošina. Moravský kras – střed. Projekt speleologického průzkumu, dokumentace a ochrany krasové krajiny. Acta Speleohistorica. 5/2005, s. 1–60, ZO ČSS 6-31 SPPM.

Závěrečná zpráva o výzkumu a objevu jeskyně „Poustevníkova Děravka“ na Rudicko- habrůvecké plošině

Motto:

Zuj si topánky, protože místo, na kterém stojíš, je země svatá.
Skutky apoštolů 7,33

Předmluva

Díky RNDr. Antonínu Tůmovi ze Správy CHKO Moravský kras jsem se rozhodl napsat tento příspěvek o objevu nové jeskyně na Rudicko-habrůvecké plošině, legendární Poustevníkově Děravce. Od jejího objevu uplynulo již dlouhých 13 roků a dosud chyběl zápis v literatuře. Náš milý Toník mne nekompromisně tlačil, abych odevzdal závěrečnou zprávu o průzkumu jeskyně a tu nabídl ke zveřejnění i ve Speleu. Nejsm sice už členem České speleologické společnosti, přesto doufám, že redakce Speleo.cz můj příspěvek osvíceně přijme a zařadí ke zveřejnění.

Můj příspěvek je pouhým paměťovým zápisem, neboť veškerá podrobná dokumentace speleologického průzkumu byla vystavena výhradně na internetové stránce marekpoustevnik.cz, ale ten nechtěně

ARNOŠT HLOUŠEK



FOTO: HAREK POUŠTEVNÍŠ

NA NÁVŠTĚVĚ U MARKA 7.2.2007

Arnošt Hloušek na návštěvě poustevny poustevníka Marka
u Habruveckých smrků (2007).

a nenávratně zanikl a s ním zmizela dokumentace Děravky i Závrtu u Habrůveckých smrků. Postupem času se ale podařilo zachránit relativně velké množství archivních pramenů a ty soustředit na můj nový web gyaneshwarpuri.cz. S jejich pomocí se mi podařilo rekonstruovat běh dějin na Děravce. Nyní se pokusím si ty bájně roky výzkumu, které pro mne tolik znamenaly, vybavit v paměti a zachovat v literatuře pro budoucnost.

Píši tedy na základě přátelské intervence Toníka Tůmy, já sám jsem již nic psát nechtěl. Jen doufám, že za mého života bude na Děravce klid pro mé řádně povolené meditace a nikdo se zde už nepustí do zoufalé těžby. Tento zápis v literatuře je určen především badatelům, kteří nad opětovnou otvírkou Děravky budou přemýšlet třeba až za sto let.

Objev jeskyně Poustevníkova Děravka

Jeskyně Poustevníkova Děravka se nachází na již všeobecně známém místě na Rudicko-habrůvecké plošině ve střední části Moravského krasu, v místě vějířovitého soutoku opuštěných žlíbků v lesní trati Chvalkov, v Košově žlíbku, v pramenné oblasti Wiehlova údolí, 600 m západně od Klostermannovy studánky. Zde při úpatí morfologicky nápadné, jen 1 m vysoké, erozně omlété vápencové skalky, v řečišti inundačního toku, se původně nacházela jen malá propadlinka o průměru pouze $1,8 \times 1,3$ m a hloubce 0,75 m. O tomto ponoru se zmiňoval Burkhardt v roce 1959.

Při úpatí této skalky jsme začali dne 28. 11. 2006 s výzkumem. Výkop hloubil v osamění Marek Poustevník – Šenkyřík, který dne 20. 2. 2007 v hloubce již 3 až 3,5 m objevil neznámou, zcela ucpanou propastovitou jeskyni (objevitel se od r. 2007 matričně nově jmenuje Marek Gyaneshwarpuri). Jeskyně je překvapivě již v hloubce cca 3,5 m v lité skále, s pevným skalním stropem. Objevitel jeskyni pojmenoval na památku a počest všem poustevníkům „Poustevníkova Děravka“, na rozdíl od tzv. „Kubáskovy Děravky“, která musí být někde jinde a již se dosud nepodařilo lokalizovat, pokud ovšem vůbec existuje (Acta Speleohistorica 7/ 2006 a Speleo 47/2007). Jedná se o poměrně významný objev a nesporný úspěch, který obohacuje naše poznání Rudicko-habrůveckého krasového fenoménu. Jeskyně je však zcela hermeticky ucpána hnědým hlinitým



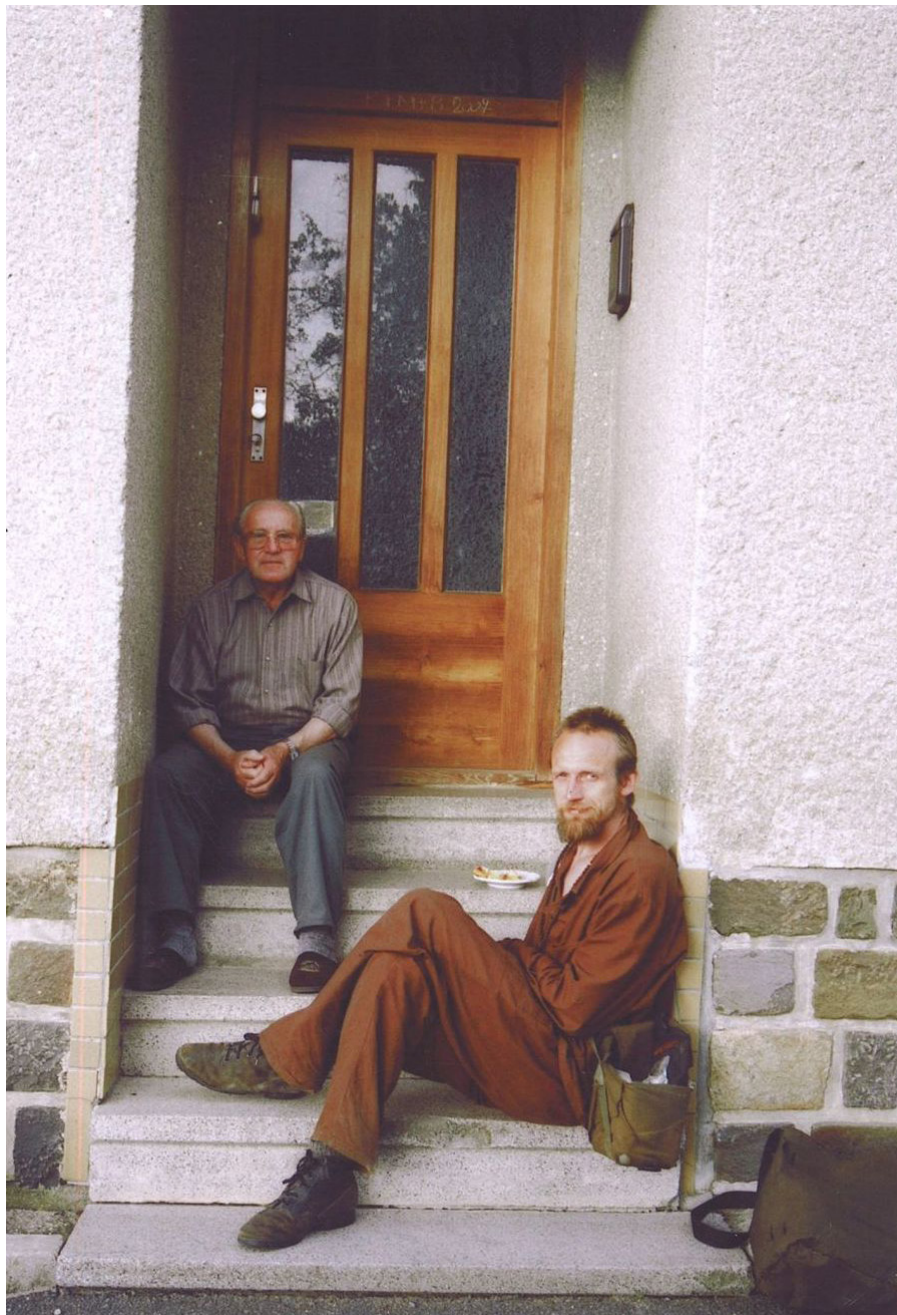
28.11.2006 : TAJEMSTVÍ DĚRAVKY SE ZAČÍNÁ ODHALOVAT

„Tajemství Děravky se začíná odhalovat.“ Zahájení speleologického výzkumu na Děravce. Arnošt Hloušek a Marek Poustevník (2006).

sedimentem, není ale naštěstí ucpána prastarými rudickými vrstvami, uloženými na povrchu Rudicko-habrůvecké plošiny. Znamená to, že k ucpání podzemních prostor zde došlo v geologicky relativně nedávné době.

V dalším speleologickém průzkumu do větší hloubky mi pomáhali Milan Hnízdo a pak také Zbyšek Macháček. Jedné pracovní akce se zúčastnil Kamil Pokorný z badatelské společnosti Agarth. Pracovali jsme zde radostně pod hlavičkou ZO ČSS 6-31 Speleologický průzkum poustevník Marek až do jejího násilného zrušení valnou hromadou České speleologické společnosti. Naše malá, ale duchovní základní organizace jednoduše neměla v již zájmově rozděleném Moravském krasu nárok na vlastní samostatný život. Naše ZO 6-31 měla pouhé tři řádné členy (Marek Gyaneshwarpuri, Milan Hnízdo a Arnošt Hloušek z Habrůvky, který k nám přestoupil ze ZO ČSS 6-05 Křtinské údolí, ale do výzkumu na Děravce se aktivně už nezapojoval). Arnoštova osobnost pro nás měla především morální kredit a znamenal pro nás mnoho: pravé kamarádství. Zemřel dne 10. 12. 2016 ve věku 87 let a pochován je ve Křtinách.

Po zrušení naší ZO ČSS 6-31 jsme nezatrpkli a v průzkumu pokračovali dál již jen jako nezávislé občanské sdružení Společnost přátel Speleologický průzkum poustevník Marek. Spolu jsme pak sledovali neznámou jeskyni do celkové hloubky 9,6 m pod terénem. Pronikali jsme zcela ucpanou ponornou propastí o dostatečné šířce více než 1 m. Propast je založena na tektonické poruše přibližně JV směru (paměťový údaj), směřuje tedy do prostoru nedalekého Závrtu na Chvalkově. V hloubce cca 10 m jsme hloubení speleologického výkopu přerušili, neboť jsme plánovali nejdříve sanaci vstupního úseku propasti těsně pod povrchem v hloubce 0 až -3 m. Z tohoto důvodu byla vykopaná dutina opět zcela zasypaná kamením, abychom tak získali pevný základ pro zamýšlené betonování Ponorné studny ve vchodu jeskyně. K tomu však již nedošlo a propast je v tomto stavu zavalená dodnes. V roce 2009 mne totiž opustil hlavní tahoun výzkumu Milan Hnízdo. Jeho zlostná žena mu prostě dala ultimátum: „Buďto já, nebo Děravka.“ Milan se k ní zlomeně vrátil a Děravku bohužel opustil. Tím ale skončil i speleologický průzkum Děravky, neboť jsem



*Slavíme 78. Arnoštovy narozeniny. U nohou Arnošta Hlouška
Marek Poustevník (2007).*

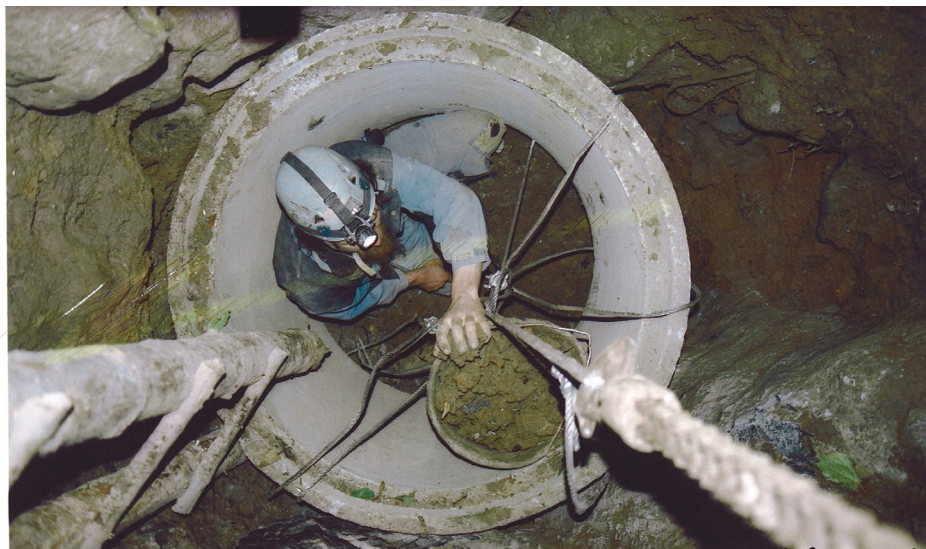
neměl dalšího obětavého společníka k těžbě a sanačním pracím. Zůstal jsem tedy u jeskyně osamělý.

Výzkum Děravky trval tři roky (2006–2009). Na Děravce jsem zůstal sám a k vyzdívání vstupních partií propasti jsem již neměl energii. Žil jsem poblíž propasti v malé dřevěné poustevně jako pouhý meditační poustevník další čtyři roky (2008–2012). Krátce po roce 2016 poustevnu zrušila ŠLP Křtiny. Zůstaly po ní kamenné základy a krb signovaný letopočtem 2009. Je proto třeba zdůraznit, že Děravka má kromě nesporné speleologické hodnoty i svůj duchovní a meditační rozměr... Děravka je Boží Hora. Hora Osamění. Děravka má Srdce.

Nebyla objevena tzv. Kubáskova Děravka

Při hloubení naší mohutné speleologické sondy o průměru cca 3,5 m byla zastižena stará šachtice našich neznámých předchůdců o průměru do 1 × 1 m, celá vyplněná kamením. Tak se podařilo zjistit, že šachta našich předchůdců sahala do hloubky jen cca 2 m pod povrch a byla bez jakéhokoliv náznaku zkrasování. Ražení šachty bylo tedy neúspěšné a ve větší hloubce byly již sedimenty neporušené. Sondě navíc stál v cestě do podzemí skalní hřebenáček, který bylo třeba nejdříve odstranit. Zjistil jsem, že k hloubení této staré šachty došlo v krajním případě v 70. letech 20. století. Informoval mne o tom hajný p. Nečas, který od 70. let působí na pozemcích ŠLP Křtiny a který si zřetelně pamatoval na skupinu dávných výzkumníků, kteří zde kopali sondu. Žádná jména si však nepamatuje. Pravděpodobně ale pocházeli z Býčí skály a šlo o kolektiv okolo Rudolfa Burkhardta, který tehdy neúspěšně zkoumal nedaleký Závrt u Klostermannovy studánky a věnoval svoji pozornost celému krasovému reliéfu nad Býčí skálou a Rudickým propadáním.

Tyto výkopové práce byly tedy neúspěšné a nevedly ještě k objevu jeskyně, která tu ve skutečnosti opravdu byla. Tím se podařilo rámcově spolehlivě datovat starý speleologický výkop u skalky zmiňovaný v literatuře Burkhardtem již roku 1959, který měl lokalitu zakreslenu i ve své speleologické mapě závrťů mezi někdejšími konci Býčí skály a Rudického propadání. Nejednalo se tedy v žádném případě o pozůstatek



6. října 2006: Poslední úprava dna pod skruží před betonáží skruže. (-8,5 m)

Úprava dna šachty v Závrtu u Habrůveckých smrků před betonáží skruže.
Na fotografii: Marek Poustevník – Šenkyřík (2006).



Vstupní šachta se skruží v Závrtu u Habrůveckých smrků (2009).

činnosti poněkud mýtického Viktora Kubáska z roku 1914! (Speleo 47/2007 a Acta Speleohistorica 7/2006). Nepodařilo se nám lokalizovat tzv. Kubáskovu Děravku, zmiňovanou Bočkem roku 1922!

Popis objevené jeskyně

Jeskyni tvoří jediná ucpaná propast směřující na JV nazvaná Maháprabhadžih studna, vytvořená pravděpodobně na tektonickém zlomu, který směřuje přibližně pod 23 m jižně vzdálený mísovitý Závrť na Chvalkově. V hloubce 3,5–5 m pod terénem se nachází tzv. „Meditační kout“ o šířce nejméně 1,7 m. Velká část prostoru je dosud vyplněná sedimenty. Se speleologickým výzkumem bylo pokračováno JV směrem, kde bylo též dosaženo maximální hloubky 9,6 m pod terénem. Bylo tedy dosaženo relativně malé hloubky vzhledem ke skutečnému potenciálu propasti. Propast pokračuje pohodlně dál vertikálním směrem a šlo by ji zcela jistě speleologicky zkoumat do hloubky. Hloubkový potenciál této ucpané propasti činí –150 m! Je to tedy potenciál jedné z nejhlubších suchých propastí v České republice! Zda je propast celá ucpaná, nebo jsou dole kamenné špunty, které zastavily přítok sedimentů, nejde v současnosti jednoznačně rozhodnout, ale volné dutinky a inundační řečiště nalézané v sedimentech naznačují, že nemusí být celá hermeticky ucpaná. Ponorem Děravky byly ale z povrchu náhorní plošiny zcela jistě splaveny do podzemí tuny plaveného sedimentu. Případný výzkumník by se tedy musel obrnit nezměrnou trpělivostí a být spokojen s objevy, které si i sám vykope.

Geneze jeskyně

Dne 31. 3. 2006 byl pozorován aktivní ponor při úpatí skalky do dosud neznámé jeskyně. Poustevníkova Děravka je tedy jeskyní erozního původu s nápadně erozně modelovanými stěnami (facety). Povodí ponoru je relativně velké, uvážíme-li, že na povrchu Rudicko-habrůvecké plošiny k ponoru spadá velké množství přítokových žlíbků, jednak od Černých hlín a dále ze směru od Klostermannovy studánky, které se hydrologicky aktivují za jarního tání sněhu a po mimořádně vydatných dešťových



Vstupní šachta se skruží v Závrtu u Habrůveckých smrků (2009).

srážkách. V současnosti je voda od ponoru odkloněna umělým zásahem. Jedná se tedy o jeskyni speleologicky perspektivní, pravděpodobně kdysi odvodňující do Býčí skály, resp. Rudického propadání. Srbský sifon je od Děravky jen 380 m vzdálený. Směr do Křtinského údolí se nejeví tak pravděpodobný. „Je Děravka přítok do již hotového bludiště pod Rudicko-habrůveckou plošinou, v jehož existenci se opírala víra generací badatelů?“ V okolí ponoru Děravky se totiž nachází velké množství rozptýlených závrťů nejasné geneze ve vztahu k hypotetickým neznámým podzemním prostorám. Proto jsem tento závrťový cedník nazval „Děravkou“ a tento název se již mezi speleology vžil. Opakuji, že je to území speleologicky neprávem opomíjené a může velmi mile překvapit...

Závěr

Z výše uvedeného vyplývá, že případný speleologický průzkum ponorné propasti lze doporučit. Případný výzkumník si však bude muset poradit s mocnými sedimentačními náplavami, které se do podzemí dostaly ponorem. Vzduch v jeskyni je v hloubce 10 m čistý. Je jistě potěšující, že se zde nenachází zvýšená koncentrace CO₂. To je dobré znamení, neboť se zdá, že malým průduchem napříč sedimentem přece jen jeskyně trochu dýchá. Je škoda, že se tohoto speleologického dobrodružství sám již nezúčastním, i když k tomu mám stále vůli, sílu i chuť. Řádný speleologický průzkum jeskyně Poustevníkova Děravka je tedy stále žádoucí a snad jednou vrhne světlo na toto neprávem opomíjené závrťové území východně od Býčí skály a Rudického propadání.

Literatura:

ŠENKYŘÍK Poustevník M., 2006. Habrůvecká plošina – úvod do neznámého speleologického problému střední části Moravského krasu. Acta Speleohistorica, 7, nestránkováno, Brno.

ŠENKYŘÍK Poustevník M., 2007. „Děravka“ – neznámá jeskyně na Rudicko-habrůvecké plošině. Tajemství nového speleologického pracoviště ve střední části Moravského krasu před otevřením. Speleo, 47, s. 27–34. Praha.

ZÁVRT U HABRŮVECKÝCH SMRČEK



FOTO: MAČEK POUŠTEJNÝ

21.6.2007: UZÁVĚRA TYPU FATKA

Uzávěra šachty typu Fatka v Závrtu u Habrůveckých smrčků (2007).

Má autobiografie speleologa v Moravském krasu jih a střed (1982–2024)

Jeskyňáři

Honosněji speleologové, ještě dříve skalní duchové. Svěrázná, drsná krasová komunita, čítající dnes v Moravském krasu několik stovek jedinců v různém stupni, kteří mezi sebou soupeří o objevy dosud neznámých jeskyní a podzemní zábory. Jsou při tom mnohdy pekelně negativní, zejména když se někdo dotkne jejich tzv. „zájmových území“. Ale i pozitivní, a proto jsem dělal speleologii já. Skoro každému je nakonec odpuštěno a sám se v krasu stává folklórní postavou, nebo dokonce pohádkovou bytostí!

Mé první bájně speleologické průzkumy

Svůj první archeologický průzkum jsem prováděl v roce 1982 ve věku 14 let mimo Moravský kras na pravěkém Hradisku u Bosonoh. Objevil jsem tam kabelu robustní pravěké keramiky, přesleny, hliněné cívky, ruční drtidlo a krásně opracovaný pazourek. První speleologický průzkum v Moravském krasu jsem realizoval v letech 1982–1986 v jeskyni Ř-24 Slezákova díra, dnes pojmenované Slezákova Záhrobní v Hádeckém údolí, v níž jsem spoluobjevil dětský hrob z mladší doby kamenné (s Oldřichem Veverkou). V roce 1984 jsem vstoupil do Speleologického klubu Brno, kde jsem byl členem Březinské pracovní skupiny. V letech 1986–1987 jsem byl pověřen ve věku 18 let vedením průzkumných prací v jeskyni Malý lesík u Březiny, kdy byla námi objevena chodba Diskárna a Půlnoční chodba. V roce 1986 jsem dokončil studium na gymnáziu a začal přemýšlet, že se odstěhuji do lesa. Poté jsem absolvoval dvouletou vojenskou službu. V roce 1989 jsem při brněnském Speleoklubu založil Novodvorskou skupinu, která se v roce 1991 transformovala pod mým vedením v samostatnou ZO 6-26 Speleohistorický klub Brno.

© HABRŮV POUŠTEVNÍČ



1. PŮLNA 2007

POŘÍZOVÁNÍ

Těžební jehlan v Závrtu u Habrůveckých smrků (2007).

Jsem považován za otce zakladatele řádného speleologického průzkumu na plošině Skalka a proroka a vizionáře tohoto krasového území nad Ochozí u Brna. V letech 1989–1995 jsem zde vedl a sám velmi aktivně prováděl náročný speleologický průzkum Novodvorského ponoru, při němž jsem objevil dne 20. 5. 1990 plazivku jeskyně č. 1410A Ponorný hrádek (se Zdenkem Foltýnem). V letech 1994–1995 jsem prováděl na Skalce průzkum závrtku Zub, při němž jsem objevil propast Soví komín (spolu s Kateřinou Sobotkovou a Jiřím Dofkem).

V roce 1990 jsem byl přijat ke studiu archeologie na Masarykově univerzitě v Brně. Složil jsem těžké přijímací zkoušky z historie a zeměpisu a dostal jsem se. Dlouho jsem se tam ale v archeologických učebnách nakonec neohřál, nakolik mé tíhnutí bylo jinde. Byl jsem vytížený svými speleologickými průzkumy v Moravském krasu. Ve Křtinách tehdy vrcholily objevy, proto jsem ze školní lavice dezertoval do podzemí křtinského chrámu. Toužil jsem odejít „jako poustevník“ do lesa, proto jsem zanechal studia.

V letech 1990–1993 jsem tedy inicioval a vedl velmi významný průzkum historického podzemí chrámu Panny Marie ve Křtinách, při němž byla objevena krypta slavné křtinské kostnice s unikátním objevem křtinských pomalovaných lebek. Vyzvedl jsem sám ze křtinské kostnice všech dvanáct pomalovaných lebek, z nichž šest bylo vystaveno veřejnosti. Dále jsem (s Radovanem Drtilem) objevil hrobku zábrdovického opata Kryštofa Jiřího Matušky (1703–1777). Dne 17. února 1990 jsem zorganizoval s Miroslavem Sedlákem ze ZO 6-05 Křtinské údolí sametovou demonstraci před branou do vojenského prostoru jeskyně Výpustek. Díky této úspěšné akci vojáci jeskyni opustili a jeskyně samotná přešla do rukou speleologů.

V roce 1992 jsem zcela sám zmapoval pravděpodobně nejrozsáhlejší historický podzemní objekt v Brně, štoly Flugmotorenwerke Ostmark ve Stránské skále, který má ve dvou vzájemně nepropojených patrech 0,8 km chodeb. Rozmapoval jsem též některé malé jeskyně Stránské skály (Medvědí a Trojku). Z roku 1994 pochází můj dobře založený projekt průniku koncovým závalem jeskyně Pekárna, jedné z nejvýznamnějších



*Katastrofické zatopení po bouři Závrtu u Habrůveckých smrků:
Marek Poustevník (2006).*



Reprezentativní pracoviště ZO 6-31 v Závrtu u Habrůveckých smrků (2006).

jeskyní jižní části Moravského krasu. Tento slibně započatý průzkum však Správa CHKO Moravský kras zastavila.

V roce 1994 jsem vydal s Kateřinou Sobotkovou pro Českou speleologickou společnost renomovaný sborník Speleofórum 94, což bylo jedno z nejlepších čísel v jeho historii. V letech 1993–1995 jsem žil celé dva dlouhé roky po vzoru Henryho D. Thoreau a jeho památné knihy Walden aneb život v lesích na srubu Ponor (speleologická základna ZO 6-26 SHKB) poblíž Nového Dvora, v lesích při úpatí plošiny Skalky v jižní části Moravského krasu. Peníze jsem si vydělával jako řidič nákladáčku. Příležitostně jsem se nechal najímat i jako lesní zaměstnanec při pálení klestí.

Na poustevně v horských soutěskách

V letech 1996–2003 jsem žil v bezdomoví jako potulný mnich mimo území Moravského krasu. Pracoval jsem jako charitní pečovatel u Charity Česká republika, dále jako učitel ekologické výchovy na Středisku ekologické výchovy a etiky Rýchory v Horním Maršově a jako krkonošský horský cestář u firmy Klimeš Horní Maršov. V roce 1997 jsem se definitivně stal regulérním osamělým poustevníkem. Jako poustevník jsem žil v kapli sv. Anny na Staré hoře v Krkonoších, nad vesničkou Horní Maršov. Na zimu jsem vždy odcházel meditovat sám někam do hor.

Jako jogín a poustevník jsem žil v indickém Himaláji, rumunských Karpatech, v horách Monte Subasio nad Assisi a obzvláště ve Slovenském ráji. Z tohoto období se zachovala zpráva: „V nadmorskej výške takmer tisíc metrov, v jadnej z jaskýň, už niekoľko rokov žije muž. V jeho ‚príbytku‘ dlhom asi päť metrov sa nedá ani vzpriamiť. Na kovovom kryte do podzemia je napísané: Meditačný jeskyně. Sväté miesto poustevníka.“ Ve Slovenském ráji zůstala zachována jako památka na poustevníka – Toho, který sedí a mlčí – známá podzemní galerie s filozofickými a mystickými nápisy na skále pořízenými během hluboké meditace v samotě v horské jeskyni. Ve Spišské Nové Vsi na Slovensku jsem žil jen z almužny do poustevnické misky, zatímco v Brně se jsem živil jako pouliční františkán hrou na flétnu u Minoritského chrámu.



POSLEDNÍ SKRUŽ VYKUKUJE ZE DŇA ZÁVRTU AKORÁT

Závrt u Habrůveckých smrků krátce po instalaci skruže (2006).



4.ŘÍJNA 2006 : A JDEHE NÁTO. PŘIBLIŽOVÁNÍ SKRUŽE.

Přibližování skruže k Závrtu u Habrůveckých smrků. Na fotografii:
Marek P. Šenkyřík (2006).

Všude dobře, u Habrůvky speleologicky ale nejlíp

Na konci roku 2003 jsem se vrátil zpět do Moravského krasu a v téže roce jsem objevil Habrůvecký ponor 1, kde jsem předpověděl 1,5 km dlouhou a 120 m hlubokou nádhernou erozní jeskyni protékanou Habrůveckým podzemním potokem. Tuto dosud neznámou jeskyni jsem již pojmenoval „Habrůvecké svaté schody“. Není však jasné, kudy do ní proniknout. Tento objev zcela uchvátil mé srdce a predisponoval můj budoucí zájem o podzemní odvodňování vápencového území u Habrůvky ve střední části Moravského krasu. V celé studované oblasti, kam Habrůvecký podzemní potok pravděpodobně odtéká, se nachází jeden jediný závrt: mnou objevený Závrt v Úzkém příhonu, který se nachází strategicky nedaleko od místa tušeného průchodu Habrůveckých svatých schodů do Křtinského údolí.

Nikdy nezapomenu na svůj posvátný Ponor

V roce 2004 jsem obnovil průzkumné práce na plošině Skalka ve svých tradičních, mnou objevených jeskyních Ponorný hrádek a Soví komín. Odtud jsem byl ale vnitřní zradou dvou chalupařících pučistů, Jana Martinka a Petra Červinky, vyloučený a vyhnáný. Tak zanikl ve skupině ZO 6-26 její nejaktivnější člen a ZO 6-26 beze mne na dlouhou dobu ukončila veškerou svou speleologickou činnost.

Východisko ze situace: založení nové ZO 6-31 ČSS

© MAREK POUŠTEVNÍK'S



1. PŮBNA 2007

ZAHÁJENA JARNÍ ÚDRŽBA TĚŽEBNÍ PLOŠINY

Jarní údržba těžební plošiny v Závrtu u Habrůveckých smrků:
Marek Poustevník (2007).

Po svém úkladném vyloučení ze ZO 6-26 Speleohistorický klub Brno, jíž jsem byl otcem zakladatelem, proto zakládám dne 1. ledna 2005 s nejbližšími a nejvěrnějšími přáteli novou základní organizaci České speleologické společnosti ZO 6-31 Speleologický průzkum poustevník Marek. Novou skupinu založili: Patrick Bárta, P. Václav Groh OM, Miloš Muzikář, Lubomír Jógapuri Sléha, Marek P. Šenkyřík (vedoucí skupiny) a Petr Špaček. Nová speleologická skupina, jež se vyznačovala duchovním a etickým založením a slibně se rozvíjela, byla zase doslova v období rozkvětu dne 12. října 2008 sobecky zamordována valnou hromadou České speleologické společnosti. Tím se ČSS ukázala být nesnášenlivou, uzavřenou organizací. To je poustevníková zkušenost. Podle názoru RNDr. Antonína Tůmy ze Správy CHKO Moravský kras bylo nepřijetí a zamordování ZO 6-31 ze strany ČSS historická chyba a vina je na straně České speleologické společnosti. Takto jen vznikají nové speleologické subjekty mimo rámec ČSS, dodal Toník Tůma.

Proč jsem už nebyl členem ČSS

Česká speleologická společnost je kutsangová neduchovní společnost, v níž vládou nižší síly (žárlivost, sobectví, hněv, nenávisť, bezbožnost, alkohol, typické pивní řeči, kterým se naslouchá). Kdepak ČSS a Láska! Na to mají příliš velká ega. Tohle všechno ČSS toleruje, ale poustevník je v nemilosti. Nejhorší je, že uvedené nižší síly získávají převahu. Tolik má kritika České speleologické společnosti, jíž jsem byl členem. Nechci však ukřivdit těm jedincům, kteří usilují o dobro. Všichni ti nadšení podzemní badatelé, kteří výzkum jeskyní provádějí s láskou jako svoji řeholi. Mám je rád a ve vši úctě. Mají však těžkou pozici. Česká speleologická společnost chce taky svůj klid, má ale poustevníka Marka, který probouzí srdce a svědomí a smích :).

Někteří jeskyňáři jsou z velkých jeskyní poněkud rozmazlení, a proto se na nás z menších jeskyní dívají spatra a upírají nám právo na vlastní existenci. Já mám ale rád menší jeskyně, jako jsou jeskyně na Skalce (Ponorný hrádek a Soví komín) nebo Malý lesík v Březinském



4. ŘÍJNA 2006 ! PODAŘILO SE ŠKRUŽ JE NA SPOUŠTĚCÍ TERASE.

Spouštění skruže do Závrtu u Habrůveckých smrků. Na fotografii:
Marek P. Šenkyřík (2006).

údolí. Nebo má posvátná Poustevníkova Děravka nad Býčí skálou. Jsem toho názoru, že velikost jeskyňáře se nepozná podle toho, jak velkou má jeskyni, ale podle toho, jak moc ji má rád! Všechno rozhoduje Láška podzemního badatele, k tomu ale mnozí speleologové musí teprve dozrát.

Všechny velké a významné jeskyně v Moravském krasu jsou již speleologickými skupinami rozebrány. My, co jsme se později narodili a nezdedili jsme po předcích velkou jeskyni, se musíme uskrovnit při řešení spíše jen sekundárních speleologických problémů, které však řešíme s velkou Láskou!

Vznik nezávislého občanského sdružení

Z těchto důvodů jsem založil s Milanem Hnízdem a Arnoštem Hlouškem nezávislé občanské sdružení Společnost přátel Speleologický průzkum poustevník Marek a pokračovali jsme v průzkumu. Ministerstvo vnitra schválilo sdružení dne 21. listopadu 2008 s IČO 26578042. Skupina prováděla dokumentační a průzkumné práce především na Habrůvecké plošině: v Závrtu u Habrůveckých smrků (2005–2007), kde byla objevena tzv. Milarepova propast; dále jsme prováděli průzkum Ventaroly na Děravce (2006–2009), kde jsem objevil svoji jeskyni Poustevníkovu Děravku.

Komplexně byla studována celá problematika zejména střední části Moravského krasu. Pokračoval též průzkum historického podzemí chrámu Panny Marie ve Křtinách, kde došlo v letech 2005–2006 k dílčím prolongačním úspěchům v barokní kanalizaci pod ambity (chodba pod severním ambitem a podzemní systémech pod jižním ambitem). V roce 2006 jsem bádal v malé jeskyňce Paleoponor v Ochozském žlábku s malým objevným postupem za Čelbu Himmelů. Kromě těchto uvedených úspěchů jsem učinil ještě řadu menších objevů (Barunčina pod Svatými schody, Kulišárna, Skulaří převis na Skalce) a další odborná zjištění a nadčasové postřehy.



Vstupní šachta jeskyně Poustevníkova Děravka nachystána na betonování, k čemuž již nedošlo (2009).

Ještě jeden speleologický pokus na závěr

V roce 2019 jsem zamýšlel s Kamilem Pokorným z Agarchy založit nové nezávislé občanské sdružení pro speleologický průzkum Moravského krasu pod názvem Speleologie v denním životě, které by již stálo mimo vliv České speleologické společnosti. V roce 2020 jsme však od ustanovení nového badacího spolku upustili. Raději se budu věnovat své mantře a poustevnictví. Tajemství Závrtu v Úzkém příhonu na Habrůvecké plošině už tedy neodhalím. Stejně tak tajemství Závrtu pod Svatými schody v Hádeckém údolí. Obě tyto lokality odkazují k dořešení komukoli, koho to zajímá. Mě už přitahuje Bůh. Kamil Pokorný mne však stále volá zpět ke speleologii. Tvrdí, že by mé výzkumy měly pokračovat... Kamil si stále stojí pevně za tímto názorem. „Málokdo má takový přínos a málokdo badá srdcem!“ Na to odpovídám: „Kamaráde Kamile, myslím, že z toho mého jeskyňářství nic už nebude. Mě už zajímá jenom jóga.“

Ještě pár vět

Přes toto celoživotní badatelské úsilí jsem krasovou komunitou jeskyňářů spíše neoblíbený a zůstávám bez hlubšího pochopení. Jeskyňářům vadí, že chodím Moravským krasem bez zřetele na ně a na jejich speleologická zájmová území! A vůbec si přitom nepovšimnou, jak jsou pekelně negativní! Tato zájmová území považují totiž za produkt totalitního přístupu ke krasu a prosté lidské sobectví. Kras patří přece všem skutečným zájemcům o jeho poznávání, a to bez výjimky. Odsuzují tedy toto všeobecné krasové sobectví!

A tak putuji Moravským krasem a zkoumám ho, zejména jeho střední a jižní část, protože tady tihne mé srdce. Ale mít rád se v Moravském krasu netoleruje. A já mám rád Moravský kras STŘED, a to zejména Křtinské údolí! To je v jádru pravá příčina, proč jsem v nemilosti zejména na Býčí skále a ve Křtinském údolí. Tam mne nemohou opravdu vystát. Nebo se mýlím? Co kdybych jim za zády něco objevil?! :). To by byla ostuda. Tak jsem objevil za zády všech neznámou jeskyni na Děravce, svoji Poustevníkovu Děravku. Je to objev zatím sice menší, zato však velmi



Habrůvecký smírčí kříž v Habrůvce. Na fotografii: Marek Gyaneshwarpuri (2008).



Marek Poustevník a Arnošt Hloušek na průzkumné procházce po Habrůvecké plošině (2007).

pozoruhodný, s potenciálem jedné z nejhlubších propastí v ČR! (–150 m), Maháprabhuđžiho studna, studna velké Milosti. Neobjevený odtokový systém inundačního ponoru řádově v kilometrech. Dole může být vskutku všechno, o čem sní duše speleologa. Snad za sto let se najde někdo, kdo výzkum na Děravce dokončí...

Poustevena v Moravském krasu?

Mám v plánu postavit si v Moravském krasu malou poustevenu a odejít jako muž modlitby do lesního ústraní. Co na tuto žádost však říká Správa CHKO Moravský kras a Školní lesní podnik Křtiny? Měl jsem v plánu obnovit svou zaniklou poustevenu Děravku, kterou síly pekelné nepřemůžou. Vše záleží na tom, zda se všechny síly kosmu spojí v harmonii. Tak by vykvetl květ v podobě unikátní poustevny v Moravském krasu. Byla by to jen malá cela o půdorysu cca 4 × 2 m. K tomu je nutné říct, že poustevník přece potřebuje místo pro modlitbu a ústraní. Bohužel současné světské zákony nepočítají s existencí poustevníků v lesích. Všechno tedy záleží na míře osvětlení ochránců přírody a samotných lesníků. V jejich rukách je rozhodnutí, zda poustevník může v Moravském krasu žít čistě v modlitbě a v ústraní poustevny. Proto se modlím, aby to pochopili. Byl by to opravdu osvícenecký počín, který by se nepochybně zapsal do historie Moravského krasu. Poustevnictví musí kvést. Na tom se snad všechny zainteresované strany shodují. Poustevnictví má přece v Moravském krasu své bohaté kořeny a právo na existenci, zejména ve Křtinském údolí. Snad se nějaký konsenzus podaří vytvořit tak, aby i poustevník mohl v krasu svobodně žít, existovat a plnit své poslání a duchovní povolání. Tuto poustevenu však v Moravském krasu Správa CHKO Moravský kras zamítla, jakož i pouhý přístřešek či maringotku.



Poustevník Marek Gyaneshwarpuri na Děravce (2010).

Definitivní rozhodnutí zřící se speleologie na výroční schůzi ZO ČSS 6-12 Speleologický klub Brno v roce 2024

Ještě v roce 2024 jsem se zajímal o členství ve speleologické skupině. Proto jsem již v roce 2023 oslovil svého kamaráda Ing. Pavla Chaloupského, předsedu ZO ČSS 6-12 Speleologického klubu Brno, a nabídl jsem mu, že vstoupím do jejich Speleoklubu. Jaké však bylo mé překvapení, když jsem dorazil na jejich výroční schůzi konanou dne 3. února 2024 v Hostěnicích u Suchopárků. Byl jsem zaskočen nízkou duchovní úrovní členů ZO 6-12, které jsem chtěl považovat za své nové kamarády. Tomu odpovídalo, že se do mě hned verbálně pustili a nenechali na mně nic dobrého. Oni tomu říkají „přátelství“. Proto jsem jednací místnost předčasně opustil, aniž by se hlasovalo o mém vstupu do ZO 6-12 SKB.

Rozhodl jsem se, že si ponechám svou nezávislost, samotu, harmonii, Lásku a svobodu namísto členství v jejich speleologické skupině. Budu tedy dál osamělý jogín a poustevník v jižní a střední části Moravského krasu a nebudu již nikdy členem České speleologické společnosti ani žádné její základní organizace z důvodu negativních energií namířených proti mně – mnichovi, poustevníkovi a disidentovi v CHKO Moravský kras. Myslím si, že bez speleologie budu v přicházejícím stáří šťastnější, budu myslet již jen na Boha a budu následovat Cesty Lásky, ne pekelné nenávisti a nactiutrhání, kterými stále žije Moravský kras.

Zřekl jsem se České speleologické společnosti, protože nedemokraticky odmítá zveřejňovat mé články, jakož i se mnou komunikovat

V březnu 2024 jsem byl upozorněn, že redakce Speleo.cz České speleologické společnosti přestává zveřejňovat mé příspěvky z toho důvodu, že jsem poukázal na negativní energie uvnitř ČSS. K tomu mám ještě toto



Poustevník Marek Gyaneshwarpuri na Děravce (2010).

dodatečné vyjádření. Byl jsem členem České speleologické společnosti od roku 1985, tedy s přestávkami několik desítek let. Za tu dobu jsem v útrokách ČSS prodělal všelijaké útisky své duše. Dovolil jsem si na to poukázat, na což mi vedení České speleologické společnosti odpovědělo, že do budoucna nehodlají za trest přijímat moje články ani se mnou nadále komunikovat. Nic naplat. Česká speleologická společnost sleduje vlastní zájmy, které nejsou demokratické. Z tohoto důvodu jsem odsouhlasil, aby za těchto okolností již nezveřejňovali mé četné speleologické články. Nemají rozhodně v srdci Lásku, jak jsem se za 40 let své speleologické činnosti v Moravském krasu měl možnost přesvědčit. Nevím proč mne nemají rádi! Ale „oni“ nemají rádi většinou ani Ježíše, a tak nemají přirozeně rádi ani mne, poustevníka a mnicha. Takové je mé Poznání. Jsou bez Lásky k Bohu.

Po mém několikanásobném vyloučení a nepřijetí do jejich řad se domnívám, že Česká speleologická společnost v dnešní době splňuje definici zájmové sekty. Možná že zde můžeme parafrázovat Ježíšova slova, že skutečně duchovní jedinci budou vylučováni ze „synagóg“ – a z jejich společnosti. Proto my poustevníci, abychom se nemuseli klanět zlým silám uvnitř každé lidské společnosti, žijeme raději v osamění. Tak to vidím „já“, vyloučený poustevník Gyaneshwarpuri, o němž se především mlčí. Zajisté se na vás budou usmívat a uculovat, ale nebudou vás milovat. Na vině jsou složité speleologické rozepře mezi jednotlivými skupinami – základními organizacemi, především o tzv. „zájmová území“ v Moravském krasu. Opravdu vás nebudou mít vůbec rádi, pokud do těchto zájmových území budete vstupovat, tak jak jsem to vždy svobodomyšlně činil já. To je skutečný důvod, proč mne nepřijali mezi sebe. Obávali se totiž mé samostatnosti a úspěšnosti jako speleologa. Vždy jsem na to poukazoval, na toto bezpráví mezi speleology v Moravském krasu, až jsem se stal nežádoucím a odevšud vyhnaným a vyloučeným.

Tímto se omlouvám všem dobrým lidem v České speleologické společnosti, kteří dozajista trpí tím samým, čím jsem trpěl já. Nejlepší podle mého současného Poznání bude se speleologie zcela zříci, pokud toužíte prožít nekonfliktní, šťastný, harmonický, na nikom nezávislý a svobodný život, tak jsem to alespoň pochopil a učinil já. Uvědomte si – vy ve vedení ČSS, jakož i prostí členové této sekty – zásadní Pravdu, že se vám nebudu



Poustevník Marek Gyaneshwarpuri medituující na poustevně Děravka (2010).



*Speleologické pracoviště na Děravce. Na fotografii:
Marek Poustevník Gyaneshwarpuri (2010).*

klanět a nemám zapotřebí soucítit s vaším duchovním stavem ani s vámi souhlasit. Poté, co mi učinili všechno zlé, již nemají co by zlého učinili, neboť jsem se od nich osvobodil.

Má autorská bibliografie

Výroční zprávy o činnosti Novodvorské skupiny ZO ČSS 6-12 Speleologický klub Brno a ZO ČSS 6-26 Speleohistorický klub Brno za roky 1989–1995. Archiv České speleologické společnosti. Praha.

PRNKA, T., DOČKALOVÁ, M., HORÁČKOVÁ, L., ŠEBELA, L., ŠENKYŘÍK, M., UNGER, J., 1991. Kryštof Jiří Matuška, 1702–1777. Vydal farní úřad ve Křtinách v nákladu 5 000 výtisků. Blansko.

ŠENKYŘÍK, M., 1992. Historie chrámu Panny Marie ve Křtinách. Blansko.

ŠENKYŘÍK, M., 1992. Podzemí ve Křtinách – stručný přehled objevů v roce 1991. Speleofórum 92, roč. 11, Brno.

ŠENKYŘÍK, M., 1992. Objev hrobky zábrdovického opata Kryštofa Jiřího Matušky v chrámu Panny Marie ve Křtinách. Speleo, č. 7/1992, ČSS, Praha.

SOBOTKOVÁ, K., a ŠENKYŘÍK, M., 1993. Tajuplné podzemí křtinské. Speleo, č. 10/1993. ČSS, Praha.

ŠENKYŘÍK, M., 1993. Zajímavý nález ve znojenském podzemí. Speleo, č. 12/1993.

SPELEOHISTORICKÝ KLUB BRNO (autor: Marek Šenkyřík), 1993. Templáři a stříbrné sochy. Speleo, č. 13/1993, ČSS, Praha.

ŠENKYŘÍK, M., 1993. K rómskému undergroundu na Stránské skále. Speleo, č. 13/1993.

HORÁČKOVÁ, L., UNGER, J., a ŠENKYŘÍK, M., 1993. Lebky se symbolem vavřínového věnce z kostnice ve Křtinách. Scripta medica 66 (1–2), s. 51–52.

ŠENKYŘÍK, M., 1994. Vzpomínka na Slávka Sedláka. Speleo, č. 14/1994.



Zátiší na speleologickém pracovišti na Děravce (2008).



Arnošt Hloušek před svým domem v Habrůvce (2007).

ŠENKYŘÍK, M. 1994. K problému neznámých vod ve spodním patře jeskyně Malý lesík. Speleofórum 94, roč. 13, s. 32–34, Brno.

ŠENKYŘÍK, M., HORÁČKOVÁ, L., a BENEŠOVÁ, L., 1994. Kostnice v podzemí chrámu Panny Marie ve Křtinách. Speleofórum 94, roč. 13, s. 47–56, ČSS, Brno.

ŠENKYŘÍK, M., 1994. Firma Flugmotorenwerke Ostmark g.m.b.h. Wien, Zweigverk Brunn (1941–1945) a nedokončená podzemní továrna ve Stránské skále. Speleofórum 94, roč. 13, s. 56–60, ČSS, Brno.

Bibliografie sborníku Speleofórum, roč. I–XIII, 1982–1994. Speleofórum 94, roč. XIII, ČSS, Brno, 1994.

Recenze: Kateřina Sobotková – Antropogenní změny krajiny v údolí Říčky v jižní části Moravského krasu mezi vodní nádrží Pod Hádkem a Muchovou boudou. Speleo, č. 18, s. 37–43, Praha 1994.

ŠENKYŘÍK, M., 1994. Kterak ziskuchtivost L. P. 1558 zachránila údolí Říčky. Speleo, č. 18, Praha.

ŠENKYŘÍK, M., 2004. Speleologický průzkum závrtku Zub na plošině Skalka v jižní části Moravského krasu (1994–2004). Objev jeskyně č. 1410B Soví komín. Projekt speleologického průzkumu. Acta Speleohistorica 1/2004, s. 1–35, Brno.

ŠENKYŘÍK, M., 2004. Kolorační experiment a speleologické perspektivy Habrůveckého ponoru ve střední části Moravského krasu. Speleofórum, roč. 23, s. 23–26, Praha.

ŠENKYŘÍK, M., 2004. Náčrt paleosystému Malý lesík v jižní části Moravského krasu. Poznámky ke genezi jeskyně. Speleofórum, roč. 23, s. 26–31, Praha.

ŠENKYŘÍK, M., 2004. Jeskyně Malý lesík – zamyšlení na konci speleologického výzkumu (1949–2003). Speleofórum, roč. 23, s. 31–32.

ŠENKYŘÍK, M., 2005. Objev zavaleného vchodu Barunčiny jeskyně Pod Svatými schody v Ochozském žlíbku v jižní části Moravského krasu. Acta Speleohistorica 2/2005, s. 1–6, Brno.



Poustevna na Děravce v zimě (2008).

ŠENKYŘÍK, M., 2005. Jeskyně Ř-27 Tulácká Poustevna v Hádeckém údolí. Obnovení tradice poustevnictví v Moravském krasu. Předtisk in.: Acta Speleohistorica 3/2005. s. 1–3, Brno.

ŠENKYŘÍK, M., 2005. Plošina Skalka – základní studie o neznámém speleologickém problému jižní části Moravského krasu. Zpráva o speleologickém průzkumu na plošině Skalka za roky 1989–2004. Acta Speleohistorica 4/2005, s. 1–70, Brno.

ŠENKYŘÍK, M., 2005. Paleohydrografie ponorných vod z oblasti Březinské kotliny pod plošinou Skalka v jižní části Moravského krasu. Speleofórum 2005, roč. 24, s. 23–27, Praha.

ŠENKYŘÍK, M., 2005. Objev jeskyně č. 1410A Ponorný hrádek na plošině Skalka v jižní části Moravského krasu. Výsledky speleologického studia novodvorských ponorných vod (1989–2004). Speleofórum 2005, roč. 24, s. 27–35, Praha.

ŠENKYŘÍK, M., 2005. Objev jeskyně č. 1410B Soví komín na plošině Skalka v jižní části Moravského krasu (1994–2004). Speleofórum 2005, roč. 24, s. 35–40 Praha.

ŠENKYŘÍK, M., 2005. Historie objevu jeskyně č. 1402A Kulišárna (plošina Skalka, Moravský kras – jih). Speleofórum 2005, roč. 24, s. 40–41, Praha.

ŠENKYŘÍK, M., 2005. Objev Skulařího převisu na plošině Skalka – nový doklad o úrovni hladiny miocénního moře v jižní části Moravského krasu. Speleofórum 2005, roč. 24, s. 41, Praha.

ŠENKYŘÍK M., 2005. Habrůvecká plošina. Moravský kras – střed. Projekt speleologického průzkumu, dokumentace a ochrany krasové krajiny. Acta Speleohistorica 5/2005, s. 1–60. ZO ČSS 6-31 SPPM, Habrůvka.

ŠENKYŘÍK, M., 2005. K původu jména jeskyně Malý lesík u Březiny (Moravský kras – jih). Speleo, č. 42/2005, s. 28–29, Brno.

ŠENKYŘÍK M., 2005. Jeskyně Ř-27 Tulácká Poustevna v Hádeckém údolí – obnovení tradice poustevnictví v Moravském krasu (2004). Speleo, č. 42/2005, s. 42–43, Brno.

ŠENKYŘÍK, M., 2005. Bahenní jeskyně č. 1418 Málčina v Hádeckém údolí. Nový zajímavý poznatek o směru podzemního odvodňování. Teorie fosilního



Speleologické pracoviště na Děravce (2009).



Speleologické pracoviště na Děravce (2009).

patra Říčky pod Lysou horou (Moravský kras – jih). Acta Speleohistorica 6/2005, s.1–17, Habrůvka.

ŠENKYŘÍK, M., 2005. Indicie o existenci neznámého historického podzemního objektu v Bílé hoře v Brně. Speleo, č. 43/2005, s. 15, Brno.

ŠENKYŘÍK, M., 2005. Zápis o objevu podzemní chodby pod severním ambitem chrámu Panny Marie ve Křtinách. Speleo, č. 43/2005, s. 16–17, Brno.

ŠENKYŘÍK, M., 2005. Dokumentace Hynštových jeskyní na Rozměrkách (plošina Skalka, Moravský kras – jih). Speleo, č. 43/2005, s. 32–35, Brno.

ŠENKYŘÍK, M., 2006. Habrůvecká plošina – úvod do neznámého speleologického problému střední části Moravského krasu. Zpráva o činnosti ZO ČSS 6-31 SPPM za rok 2005. Acta Speleohistorica 7/2006. s. 1–84, Habrůvka.

ŠENKYŘÍK, M. P., a HLOUŠEK, A., 2006. Závrt u Habrůveckých smrků – nové speleologické pracoviště na Habrůvecké plošině (Moravský kras – střed). Speleofórum 2006, s. 14, Praha.

ŠENKYŘÍK, M., 2006. Závrt u Habrůveckých smrků – spuštění první skruže. Zpravodaj Obecního úřadu v Habrůvce, č. 2, ročník 2006 ze dne 10. 10. 2006, s. 20, Habrůvka.

ŠENKYŘÍK, M., 2007. „Děravka“ neznámá jeskyně na Rudicko-habrůvecké plošině. Tajemství nového speleologického pracoviště ve střední části Moravského krasu před otevřením. Speleo 47/2007.

ŠENKYŘÍK, M., 2007. Milarepova propast v Závrtu u Habrůveckých smrků na Habrůvecké plošině. Zápis do literatury o speleologickém průzkumu v letech 2005–2007 (Moravský kras – střed). Speleo 49/2007.

ŠENKYŘÍK, M., 2020. Závěrečná zpráva o objevu a speleologickém průzkumu jeskyně „Poustevníkova Děravka“ na Rudicko-habrůvecké plošině (Moravský kras – střed). Acta Speleohistorica 8/2020.

ŠENKYŘÍK, M., 2021. Objev jeskyně Poustevníkova Děravka na Rudicko-habrůvecké plošině (Moravský kras – střed). eSpeleo 2/2021.

ŠENKYŘÍK, M., 2021. 30. výročí objevu krypty kostnice pod věží chrámu Panny Marie ve Křtinách s unikátním objevem dvanácti pomalovaných lebek. eSpeleo 3/2021.



Speleologické pracoviště na Děravce (2009).

ŠENKYŘÍK, M., 2022. Chrám Panny Marie ve Křtinách – podzemní chodba pod ambity a rajským dvorem v blízkosti kaple sv. Anny – zajímavý doklad o odvodnění Santiniho stavby. eSpeleo 4/2022.

ŠENKYŘÍK, M., 2022. Znovuobjevení zaříčeného vchodu Barunčiny jeskyně Pod Svatými schody v Ochozském žlábku v jižní části Moravského krasu. eSpeleo 5/2022.

ŠENKYŘÍK, M., 2023. Historické podzemí chrámu Panny Marie ve Křtinách. Výzkumy a objevy 1990–2022. Křtiny srdcem speleologa, nedostudovaného archeologa, poustevníka a mnicha. Acta Speleohistorica 9/2023, s. 1–144, Brno-Bosonohy.

Entdeckung eines Ossariums mit zwölf bemalten Schädeln im Untergrund der Wallfahrtskirche der Jungfrau Maria in Křtiny (Tschechische Republik). Der Erdstall 48/49.

ŠENKYŘÍK, M., 2023. Hrádek u Babic nebo Refugium ve Křtinském údolí? Předcházeli objekt nad Vývěrem Křtinského potoka vzniku Křtin? Tajuplná pověst a meditace o Údolí křtu – Vallis baptismi. Sborník 2023 Muzea Blanenska, s. 52–60.

ŠENKYŘÍK, M., 2024. Sametová revoluce na Výpustku (1990). Doplněk k historii člověkem těžce zkoušené jeskyně. Sborník Muzea Blanenska 2024, s. 15–18.

ŠENKYŘÍK M., 2024. Speleologický pokus v jeskyni Pekárna (1994). Příspěvek k dějinám výzkumu lokality. Vize průniku koncovým závašem. Sborník Muzea Blanenska 2024, s. 19–22.

ŠENKYŘÍK M., 2025. Cesta poustevníka. O duchovní Cestě k oranžovému rouchu jógového a hinduistického mnicha. Acta Speleohistorica 10/2025, Brno-Bosonohy.

V tisku:

ŠENKYŘÍK, M., 2025. Jeskyně Ř-24 Slezákova Záhrobní v Hádeckém údolí. Paměťová zpráva o speleologickém průzkumu (1982–1986) s archeologickým objevem dětského neolitického hrobu. Sborník Muzea Blanenska 2025.



Poustevník Marek Gyaneshwarpuri u Mahěšvaránandovy lípy (2009).



Jesyně Poustevníkova Děravka nachystána na sanaci vstupní šachty (2009).

ŠENKYŘÍK, M., 2025. Speleologické perspektivy jeskyně Ponorný hrádek, plošiny Skalka a jižní části Moravského krasu u Ochoze u Brna z hlediska hlubinné introspekce. Sborník Muzea Blanenska 2025.

ŠENKYŘÍK, M. Příspěvek ke speleohistorii a poznání geneze Málčiny jeskyně (Moravský kras – jih). Sborník Muzea Blanenska.

ŠENKYŘÍK, M. Jeskyně Kostelík ve Křtinském údolí – svaté srdce Moravského krasu, kde žil Hertodův (1669) poustevník. Sborník Muzea Blanenska.

ŠENKYŘÍK, M. Arnošt Hloušek (1929–2016), otec habrůvecké speleologie. Sborník Muzea Blanenska.

ŠENKYŘÍK, M. Obrana pana děkana P. Tomáše Prnky (1926–2013). Sborník Muzea Blanenska.

Epilog, o pekelných procesech v podvědomí Moravského krasu aneb závěrečné slovo a rozloučení s vámi

Ví se dobře, že Moravský kras je z pohledu speleologie velmi „vznětlivé“ a negativní území. Již za mého mládí byl kras neeticky rozparcelovaný mezi znepřátelenými speleologickými skupinami – základními organizacemi České speleologické společnosti. Jednalo se o podzemní i povrchové zábory krasové krajiny, nechvalně známé jako „zájmová území“. Tak byl za komunismu kras zájmově rozdělený, a kdo se narodil později jako já v něm již svobodně nemohl existovat, působit a bádát. Jediné východisko bylo vstoupit do některé již existující skupiny a být pak ale vystaven negativním energiím velkých ataků mocipánů v zájmových pozicích. Toto jsem podvědomě cítil, proto jsem se rozhodl jít jinou cestou.



Speleologické pracoviště na Děravce (2009).



Speleologické pracoviště na Děravce (2009).

Do Moravského krasu jsem přišel v roce 1982 s přáním nalézt zde alespoň nějakou osobní svobodu a volnost při speleologických výzkumech, což se mi nakonec podařilo, ale jen na krasových periferiích, protože jsem nemohl bádát tam, kde jsem si ve skutečnosti přál, například v mém za milovaném Křtinském údolí! Proto jsem v roce 1982 začínal anonymně a neorganizovaně s výzkumem jeskyně Ř-24 Slezákova díra v Hádeckém údolí. Zde jsem v úplné samotě vyrostl ve speleologa, kterého k výzkumu přivedla jistě Vyšší Vůle, a zažíval jsem opravdu velkou osobní svobodu, štěstí a harmonii. Ale naposledy, neboť jsem samozřejmě ze svého přísně utajovaného výzkumu vystoupil na veřejnost a zaorganizoval se v České speleologické společnosti, načež se má svoboda proměnila v následně žité tuhé krasové nevolnictví. Kvůli mému velmi silnému a nespoutanému entuziazmu pro Moravský kras a mohutnému zápalu pro výzkum jeho jeskyní se mne starší kolegové jeskyňáři, kteří byli u koryt zájmových území, začali obávat. Jak vím dnes ze své meditace, opravdu se mne podvědomě báli, a proto ke mně byli negativní.

Tak jsem v roce 1985 vstoupil do tehdy chalupařící Březinské skupiny ZO ČSS 6-12 Speleologický klub Brno a byl jsem hned ustanoven vedoucím speleologického průzkumu bludiště Malý lesík u Březiny. Můj výzkum probíhal velice aktivně a úspěšně, ale nakonec jsem byl odtud vypuzen Martinem Vránou, MUDr. Jiřím Urbanem a Pavlem Vyhnánkem, tehdy vedoucími činiteli ZO 6-12, kteří v té době zdili základnu v Březině. To byl první úklad a podraz, který jsem v Moravském krasu na vlastní kůži mezi speleology zažil, opakuji – za svoji velkou lásku k jeskyni a její řeholi, ke speleologickému výzkumu! Proto jsem z Malého lesíka odešel v roce 1990 na zcela nové, anonymní místo, domněle bezvýznamný ponor u Nového Dvora při SV úpatí plošiny Skalka, o jehož řádný průzkum nikdo nejevil aktivní zájem. Tam, v lokalitě, kam nedosahovala tehdejší zájmová území pro jeho bezperspektivnost, jsem znovu našel svůj speleologický domov, svou svobodu a samostatnost, místo svých splněných snů, jako vedoucí Novodvorské skupiny ZO ČSS 6-12 a později předseda ZO ČSS 6-26 Speleohistorický klub Brno. Celkem jsem objevil na plošině Skalka dvě velmi zajímavé a perspektivní jeskyně: Ponorný hrádek v Novodvorském ponoru a Soví komín v Závrtku Zub. Ale i nyní, po pár



Poustevna Děravka s poustevníkem Gyaneshwarpuri (2009).

letech úspěšného výzkumu došlo k puči ve skupině, při němž se moci zejména nad speleologickou základnou a též mými jeskyněmi zmocnil jeskynní nefachčenko, negativní chatař, slaboduchý, zlý člověk, prostě démon Jan Martinek, kterému do vedení ve speleologické skupině dopomohl morálně nezdravý skaut Petr Červinka. Proto jsem i z tohoto svého velice zamilovaného místa musel za extrémního příkoří a zažívaného utrpení odejít a jinde začít opět úplně od začátku.

Tak jsem v roce 2005 přešel z plošiny Skalka na Habrůveckou plošinu, o jejíž speleologickou problematiku nikdo nejevil aktivní zájem. Výzkum jsem zahájil osamocen v Závrtu u Habrůveckých smrků. Zde mi Bůh ale dal nového kamaráda, věkem staršího dědu Arnošta Hlouška z Habrůvky, který byl velice významný, ale přitom pokorný a skromný člen Kubešovy ZO ČSS 6-05 Křtinské údolí. Arnošta Hlouška za jeho přátelství se mnou Fárlikova estébácká klika, panující tehdy v ZO 6-05, samozřejmě odstavila, jednoduše s ním přestali komunikovat a kamarádit, takže Arnošt, značně zraněný, sám z vlastního rozhodnutí přestal na Výpustek nakonec dojíždět a vzdal se i svého členství v prominentní ZO ČSS 6-05 Křtinské údolí a začal spoluzakládat se mnou a Milanem Hnízdem mé nové nezávislé občanské sdružení Společnost přátel Speleologický průzkum poustevník Marek. Toto sdružení jsme ustanovili poté, co jsem se dočkal další zrady ze strany bližních v České speleologické společnosti. V roce 2008 totiž úmyslně, z důvodu zájmových tlaků, nepřijali mou milující, pozitivní a velmi aktivní ZO 6-31 Speleologický průzkum poustevník Marek do struktur České speleologické společnosti. Takové úklady většinové negativní společnosti již byly téměř nad mé psychické síly. Jeskyňáři z Býčí skály mi tehdy na Děravku nosili své vlastní, zde vyměšované exkrementy, jak mne nenáviděli. Přesto po zrušení ZO 6-31 jsem zcela nezatrpkl a učinil ještě další chabý pokus získat v roce 2019 alespoň v podstatě nesvéprávné postavení v rámci České speleologické společnosti získáním pouhého individuálního členství. Ale i nyní jsem narazil na tuhý odpor nepřátelských struktur a mou žádost o individuální členství v ČSS proto zamítli. Později, v roce 2023, tomuto stále se prohlubujícímu útisku mojí duše dali navíc opravdu již nezakrytě korunu tím, když již zcela nedemokraticky přestali zveřejňovat mé četné speleologické články, jimiž



Speleolog Marek Gyaneshwarpuri na Děravce (2009).



2007

Arnošt Hloušek a Marek Poustevník se vydávají z Habrůvky na průzkumnou výpravu na Habrůveckou plošinu (2007).

jsem exaltovaně zahlcoval redakci Speleo.cz, jakož i se mnou přestali zcela byt' i jen komunikovat. Od té doby vedení České speleologické společnosti z důvodu rozvinuté protipoustevnické fobie a otevřeného nepřátelství mnoha členů ČSS vůči mě mlčí.

Co říct na závěr o tomto pekle na zemi v podzemí Moravského krasu? Již od doby profesora Absolona je známo a platí, že je to velmi negativní, pekelné, doslova Satanovo území z pohledu nás duchovních lidí, ve vztazích mezi zájmově pomýlenými a zmatenými lidmi, jejichž ego si hraje na velké objevitele jeskyní. Pokud chcete v Moravském krasu jako speleologové uspět, musíte se dostat do vůdčích pozic u zájmových území, ale za cenu, že se pak i vy sami stanete nakonec k ostatním netolerantními a negativními. Přesto jsem ještě v roce 2024 učinil definitivně poslední pokus podílet se na výzkumu Moravského krasu jako speleolog, když jsem si zažádal o členství ve zdánlivě solidární a spřízněné ZO ČSS 6-12 Speleologický klub Brno. Domníval jsem se, že mi budou rozumět, ale i zde si nakonec jeho členové kladli pro mou duši nesplnitelné podmínky a požadavky, a proto jsem se rozhodl se s nimi rozejít a již definitivně rezignovat na svou životní cestu speleologa.

Přes to všechno jsem v Moravském krasu velice zmoudřel. Rozhodl jsem se totiž v srdci, že namísto speleologických výzkumů budu věnovat zbytek svého života v přicházejícím stáří již jen poustevnickému životu, tedy meditaci, mantře, modlitbě, cvičení jógových ásan ap, a to jako pouhý nic neznamající poustevník, který byl ale zázračně v pravý čas vysvěcený jako regulérní mnich, čímž jsem byl uzdravený ode všech křivd a negativních ataků nepřátel. I ve věci své cti se cítím být očištěn, té cti, kterou bych jinak bez svého Mistra Mahéšvaránandy definitivně ztratil v hnojišti opravdu nelidských, doslova pekelných krasových procesů mezi speleology a taky lesáky Moravského krasu. Jsem tedy poustevník bez jakýchkoli světských ambicí a kompetencí, neboť i ekologové mi nepovolili ani prostou dřevěnou poustevnu s ohništěm pro můj na nikom již nezávislý život, vnitřní mír, harmonii, radost, Lásku a opravdové štěstí.

Jsem přesvědčen, že můj neúspěch v krasové komunitě jeskyňářů Moravského krasu má hlubší duchovní a Božské pozadí. Tak totiž činili lidé tohoto světa mnoha mystikům, prorokům a skutečně duchovním lidem



Speleolog Marek Gyaneshwarpuri na Děravce (2009).

pro jejich velmi silný oheň Lásky v srdci, kterého se „oni“ ve Skutečnosti bojí. Proto například ukřižovali samotného Ježíše Krista za domnělé zločiny, oni farizeové, tak opojení svou mocí, že vůbec nepochopili, a to dodnes, že se zbavili v podstatě dobrého a nevinného Božího člověka. A tak ukřižovali samozřejmě i mě. Proto stále zarytě mlčí, protože nechtějí být konfrontováni se svým svědomím a podvědomím. Já ale mlčet umím taky.

Závěrem těchto Acta Speleohistorica

Tato publikace, vydaná k počtě Arnošta Hlouška, mého druha ze speleologických výzkumů Habrůvecké plošiny, je u konce. Možná se teď ptáte, proč byla sepsána. Stalo se tak z důvodu dlouhodobé neochoty a nemožnosti zveřejňovat mé speleologické články Českou speleologickou společností z důvodu pohrdání mou osobou a sepsování mých článků s opravdu negativní hrubostí a kritičností. Proto jsem se nakonec rozhodl jít svou vlastní svobodnou cestou, jak publikovat své obsáhlé krasové poznání, jíž se stalo založení mého vlastního odborného, dnes již legendárního sborníku Acta Speleohistorica, jehož definitivně poslední speleologické vydání se k vám dostává nyní v roce 2026 k 10. výročí odchodu z tohoto světa pana Arnošta Hlouška.

Těchto několik stránek je svědectvím o tom, jak široké a velkorysé bylo mé pojmání speleologických výzkumů v Moravského krasu, přičemž tyto články jsou jen nepatrným torzem toho, co by zcela jistě vzniklo, kdyby mne ostatní jeskyňáři nezatracovali, nešpinili, nevylučovali ze svého středu a nevyháněli mne z mých speleologických pracovišť! Například jsem měl tajný plán, který už nezrealizuji, komplexně zpracovat problematiku Křtinského údolí tak, jak jsem zpracoval méně významná území: plošinu Skalka a Habrůveckou plošinu. Velkorysou ukázkou těchto projektů je zejména mé komplexní zpracování problematiky chrámu Panny Marie ve Křtinách, které se zcela jistě zapíše do historie poznání



Poustevník Marek Gyaneshwarpuri při práci na Děravce (2009).



Kamenný kruh okolo posvátného stromu Mahéšvaránandova lípa na Děravce (2009).

Moravského krasu a je za tímto účelem uschováno v četných archivech a knihovnách pro budoucí generace. Takže lituji, že mne jeskyňáři a též lesní personál Školního lesního podniku Křtiny nepochopili, všude zastavili v mém tvůrčím rozletu, takže nemohu dokázat ve speleologii to, co bych jinak zcela jistě byl schopen dokázat. Místo toho jsem se stal jen nic nemajícím poustevníkem a mnichem, a proto již definitivně odkládám krumpáč, geologický kompas, pásmo, sklonoměr, rýsovací pomůcky, fotoaparát k fotografování podzemí a speleologický overal a místo výzkumu jeskyní odevzdávám svůj život Bohu, jako poustevník následuji nadále jen cesty Vesmírné Lásky namísto nelásky, křivd, protivenství, pomluv, nactiutrhaní a dalších negativních skutků na bázi Zlého, jimiž mne stále častoval Moravský kras. Takový, v podstatě nepřátelský a negativní, bude Moravský kras jistě i do budoucna, i když se mi nyní zdá, že se to s mým vysvěcením na mnicha a zřeknutím se speleologie již hodně zlepšilo. Jsem totiž již z jejich speleologického pohledu v podstatě neškodný.

Takže se s vámi všemi loučím a již nikdy nebudu a nechci patřit mezi vás jeskyňáře. Neočekávám totiž, že by se Moravský kras v hloubi svého svědomí v podstatě někdy nějak více změnil. Čím méně bude neobjevených jeskyní a méně speleologických příležitostí, tímto to bude mezi speleology v Moravském krasu z hlediska života v něm více vřít, bude to horší a horší. Zavčas proto začínám s duchovní sádkou ve vztahu k Bohu, který mne, jak dnes vím, osvobodil od tohoto opravdu zlého kutsangu, zlé neduchovní, zkažené, Bohu odcizené společnosti.

Jeskyně Kostelík ve Křtinském údolí, podzemní chrám nejen Arnošta Hlouška

Prostorná průchozí jeskyně s centrální dómovitou prostorou, skalní gotický chrám „s pěkným klenutím připomínající kopuli kostelní“ (Boček 1928, s. 262). Odtud název jeskyně. Otevřen třemi prostornými vchody



Mečokříž na Děravce: vymytání Satana z Býčí skály. Na fotografii: poustevník Marek Gyaneshwarpuri (2009).

do Křtinského údolí. Tato památná jeskyně byla zvaná v minulosti též Eremitage, Rittersaal, Steinerne Saal a Theresienhöhle Kapelle (Burkhardt – Zedníček 1951–1955, s. 68; Absolon 1970, s. 192).

První zmínka o jeskyni je z roku 1669 od Jana Ferdinanda Hertoda z Todtenfeldu v jeho spisu *Tartaro mastix Moraviae...* („Podzemní bič Moravy...“, celý název zní v češtině „Podzemní bič Moravy, kterými se zvláští a podivuhodné věci přírodou v jejím úrodném lůně rozseté, obzvlášt' podzemní, a oněch účinek smrtící, zajímavě zkoumají a péče léčebná a ochranná také předkládá“). Jde v podstatě o vlastivědnou příručku o Moravě psanou z hlediska lékařského, popisují se v ní jednotlivé minerály nacházející se na Moravě a hodnotí se možnosti jejich využití pro lékařskou a kurativní péči (Skutil 1973, s. 135–136). Pro nás nejdůležitější je osmnáctá kapitola této knihy, nazvaná *De cryptis mirandis Moraviae*, tj. „O podivuhodných dírách (podzemních) moravských“. Z Křtinsko-josefovského údolí odborníci poznávají popis jeskyní Výpustek, Býčí skála a Jáchymka (Evina jeskyně). Zde je unikátní podivuhodná zmínka o poustevníkovi, který obýval jeskyni Kostelík: „Nad vchodem této jeskyně (u Býčí skály) se jeví jiný otvor, představující další jeskyni. Kdysi ji obýval jako nepřístupný úkryt poustevník, aby byl samotný jako pravý mnich, zřídil si pro sebe uměle příchod k sestupu a výstupu pomocí provazu, oceňuje lidskou samotou a blaženost“ (Grolích 1973, s. 131). Toto místo se nachází s velkou pravděpodobností na skalní terásce nad Kostelíkem, která je přístupná po skalní římsce ze směru od Býčí skály. Zde tedy pravděpodobně žil, modlil se a meditoval v osamění onen poustevník. Domnívám se, že tuto jeskyni po celý středověk jistě navštěvovaly a obývaly nespočetné generace poustevníků v důsledku blízkosti poutních míst Křtiny a též Vranova u Brna. Mohli zde žít již i pravěcí šamani, neboť tato jeskyně je k tomuto účelu velice vhodně morfologicky přizpůsobena. O tom se ale samozřejmě nedochovaly žádné písemné zprávy. Ještě ve 20. století žil na Kostelíku v Kamenném sálu poustevník a almužník Vincenc Doležal (1862–1936) z Habrůvky. Jeho životní příběh je výborně zpracován Antonínem Hlouškem pro publikaci *Habrůvka. Historie* z roku 1971 (kolektiv 1971).



Poustevník Marek Gyaneshwarpuri u Mahéšvaránandovy lípy na Děřavce (2009).

Kamenný sál je přibližně kruhového půdorysu o velikosti $11,7 \times 10$ m. Ze sálu dvěma velkými vchody vybíhá směrem k Býčí skále 18 m dlouhá prostorná sestupná chodba k třetímu vchodu do jeskyně. Strop Kamenného sálu se klene ve výšce přes 10 m a je rozerván četnými komíny a horním patrem Kazatelny, z níž kdysi prý pohanští kněží kázali lidu. Tam nad Kazatelnou je horní patro, kde žil onen eremicola. Jeden komín je otevřen až na povrch a za příznivé konstelace jím proniká do jeskyně sluneční paprsek.

Kostelík je jeskyně opředená mnoha pověstmi. Je to záhadné místo Křtinského údolí. Lze přímo vidět středověké mastičkáře, jak tuto nápadnou jeskyni prokopali v naději, že objeví roh bájného jednorozce. Mohlo zde být původně ukryto mnoho pokladů. Jeskyně je považována za průtokovou Křtinského potoka v době, kdy tekl v této úrovni. Další neznámé pokračování směrem ke Třem kotlům a Křtinám zaniklo a po bývalé jeskynní chodbě odstraněné přírodními procesy zůstalo stát několik izolovaných hřebenáčků. „Nevěřím, že by rozsah Kostelíka byl omezen jen na tento průtokový tunel, soudím, že tvoří střední nebo horní patro s naprosto neznámým jeskynním systémem, týmž, ke kterému směřuje hlavní odtok z Bruny, z propadání na konci Sprašové chodby k.315“ (Absolon 1970).

Mám dávnou vizi, že bych v Kostelíku nechal položit pískovcovou dlažbu. Do dlažby bych nechal postavit kamenné ohniště pro poustevníky, kdyby sem opět přišli. To je má vize. Když jsem přišel v roce 2005 do posvátné krajiny Vallis baptismi jako poustevník, pocítil jsem potřebu zbudovat na Kostelíku poustevnický památníček. Ten byl sice věnován Vinckovi Doležalovi, ale patřil i všem ostatním poustevníkům žijícím v průběhu historie v této nanejvýš svaté jeskyni. Zlé síly okolo satanismu na Býčí skále však památníček záhy od skály odřezaly a zcizily. Proto jsem zde výstražně vztyčil dřevěný kříž, ale i ten byl záhy z jeskyně vyhozený a odnesený. Proto proběhlo jednání s jeskyňáři na Býčí skále, aby nový kříž požehnali. Ale i proti tomu vznikla na Býčí skále silná opozice domnívající se, že bych jim tímto duchovním symbolem Kostelík odcizil. Proto ani Správa CHKO nakonec nesouhlasila se vztyčením kříže v této bezpochyby svaté poustevnické jeskyni Kostelíku.



Poustevník Marek Gyaneshwarpuri u Mahéšvaránandovy lípy na Děravce (2009).

Podle tradičního výkladu se Hertodova zpráva z roku 1669 v díle „Podzemní bič Moravy“ o poustevníkovi žijícím dle něj v „další jeskyni“ vztahuje na jeskyni Kostelík vedle Býčí skály. Tak to uvádějí Trampler 1897, Burkhardt v Burkhardt – Zedníček 1951–1955, Absolon 1970, Grolich 1973 a nyní Gyaneshwarpuri 2025. Trampler cituje v překladu Jiřího Urbana Martin Golec (Golec in Oliva a kol. 2015): „V literatuře se objevuje (Kostelík) také pod jménem Kamenný sál, Tempel nebo Poustevna. Poslední označení má podle poustevníka, který před časem tu malou jeskyni obýval, a poněvadž skála, v níž leží, byla tenkrát velmi těžce přístupná, dopravoval potraviny sem nahoru na laně.“ Karel Absolon poustevníka na Kostelíku však vůbec nezmiňuje, Hertodovu zprávu nicméně určitě ztotožňuje s jeskyní Kostelík: „Jestliže některá jeskyně Moravského krasu byla macešsky opomíjena, byl to jistě půvabný Kostelík. Ač byl do literatury uveden Hertodem, odbyl ho Kříž jen několika řádky... (Kříž – Koudelka 1902, s. 66) a přece je v této jen zlomkovitě známé jeskyni skryto veliké tajemství...“ (Absolon 1970, s. 192). Opravdu je zarážející, že ani MUDr. Jindřich Wankel, bádající v Býčí skále, kde učinil ony velkolepé archeologické objevy, nevěnoval r. 1882 Kostelíku ve svých legendárních Bilder aus der Mährischen Schweiz und ihrer Vergangenheit samostatnou kapitolu, ač by si to jistě zasloužil (Wankel 1984). Absolon se zmiňuje o jiném poustevníkovi, který žil v nedaleké jeskyni Jáchymce na protějším svahu údolí: „O jeskyni se zmiňuje již r. 1669 J. Hertod. Na počátku 19. století žil v jeskyni poustevník Joachym, po němž byla jeskyně nazvána Jáchymkou“ (Absolon 1970, s. 239). Grolich zcela jistě píše: „J. E. Hertod však ve své době, tj. 17. století, již podle tradice umísťuje poustevníkův příbytek nad vchod Býčí skály. Jedná se tedy o horní patro k jeskyni Kostelík“ (Grolich 1973, s. 135). Burkhardt taky jednoznačně píše: „Jistě je to Kostelík, kterému platí Hertodova zmínka... Úzká skalní římsa vedoucí ještě dnes k jeskyňce Horního vchodu Kostelíku (ze západní strany) by nasvědčovala Kostelíku“ (Burkhardt – Zedníček 1951–1955, s. 70).

V roce 2013 však spatřila světlo světa silně naddimenzovaná spekulativní hypotéza archeologa a speleologa z Býčí skály Mgr. Martina Golce o tom, že Hertodova zmínka o poustevníkovi se nevztahuje



*Závrt u Habrůveckých smrků – reprezentativní speleologické pracoviště ZO 6-31
Speleologický průzkum poustevník Marek (2005).*



*Poustevník Marek Gyaneshwarpuri: pokleknutí před oltáříkem u Habrůveckého smrku
po návratu z Indie zpět na Habrůveckou plošinu (2008).*

ke Kostelíku, ale k Býčí skále! Autorem této myšlenky sdělené Golcovi je místní znalec, speleolog, předseda ZO ČSS 6-01 Býčí skála Jiří Svozil starší (Golec 2013 a Golec in Oliva a kol. 2015). Ve výšce asi 20 m ve skalním čele Býčí skály se totiž nachází vysutá asi 10 m dlouhá a asi 1,5 m široká chodba, přístupná jen horolezeckou technikou, dostupná též ve výšce původně asi 10 m z vnitřní strany Předsíně Býčí skály. Tato chodba je jeskyňáři z Býčí skály považovaná za skutečný přístřešek Hertodova poustevníka, aniž by se však zamýšleli, jak by se do takové výšky poustevník neovládající jednolanovou horolezeckou techniku vůbec dostal. K tomu Golec píše: „Onou ‚další jeskyní‘ měl Hertod asi na mysli fragment chodby, která se nachází v čelní skalní stěně Býčí skály, která je přístupná pouze po laně, a to zvenku (výška asi 20 m), nebo pohodlněji ze vstupní Předsíně (výška původně asi něco přes 10 m).“ S tímto názorem však nesouhlasím a nadále trvám na tradičním výkladu, že onou „další jeskyní“ Hertodova poustevníka byl zcela jistě míněn nedaleký Kostelík. Domnívám se, že si jeskyňáři touto hypotézou o existenci poustevníka ve vysoko položené chodbě své jeskyně Býčí skály chtějí polepšit její silně pošramocenou image. Opravdu pro tuto novou myšlenku Martina Golce není žádné opodstatnění, a to ani po archeologické stránce, neboť zmíněná jeskyňní chodba nad Býčí skálou je antropogenně beze změn od období baroka, dle posudku samotného Golce.

I nadále tedy platí, že Hertodův poustevník žil již dávno před rokem 1669 na skalní terase nad jeskyní Kostelík, využívaje za přístřešek jeho horní patro nad Kazatelnou. O tom jsem zcela přesvědčený. Tato terasa je velice těžko přístupná a nebezpečná skalní římsa k ní se těžko v příkrém svahu směrem k Býčí skále hledá. Je to dodnes jedno z nejdlehlších a nejopuštěnějších míst v Moravském krasu. Není mi známo, jestli zde na terasce nad jeskyní Kostelík byl již proveden řádný archeologický průzkum, ale je pravděpodobné, že horní patro nad kazatelnou již někdo anonymně prokopával. Možná ale, že pár svatých stěpů po onom poustevníkovi je na terasce Kostelíka dodnes k nalezení! Rovněž doc. Martin Oliva, archeolog z Ústavu Anthropos Moravského zemského muzea, mne v roce 2025 informoval, že neví, že by na Kostelíku byl proveden archeologický průzkum, „ač by to bylo lákavé“.



Poustevník Marek Gyaneshwarpuri: františkánské práce při zvelebování Děravky (2008).



Výstavba srubu poustevny na Děravce. Na fotografii poustevník Gyaneshwarpuri (2008).

Antonín Boček nicméně uvádí: „Byly tu vskutku nalezeny zbytky nářadí i zbraně praehistorické“ (Boček 1928, s. 262).

Literatura ke Kostelíku

ABSOLON, K., 1970. Moravský kras. 2, Academia, Praha.

BOČEK, A., 1928. Průvodce Moravským Krasem: popis celého území Krasu na Moravě, hlavně jeskynních bludišť ve Sloupě, Ostrově, u Macochy, u Jedovnic (Rudic), v Josefském a Ochozském údolí. Uhrovy cestovní průvodce. V Praze: Cestovní kancelář Josefa Uhra.

BURKHARDT R., a ZEDNÍČEK, O., 1951–1955. Údolí Křtinského potoka v Moravském krasu a jeho jeskyně. Příloha Československého krasu.

GYANESHWARPURI, Svámí, 2025. Cesta poustevníka. O duchovní Cestě k oranžovému rouchu jógového a hinduistického mnicha.

GOLEC, M., 2013. Čtyři poustevníci u Býčí skály. Web www.byciskala.cz.

GROLICH, V., 1973. O podivuhodných jeskyních Moravy. Podzemní bič Moravy, hlava XVIII, s. 132–149. Sborník vlastivědného musea v Blansku, 5/1973, s. 129–135.

HERTOD, J. F., a TODTENFELD, J. H., 1669. *Tartaro-mastix Moraviae per quem rariora et admiranda a natura in faecundo hujus regionis gremio effusa, comprimis tartarus, illiusque effectus morbisi curiose examinantur et cura tam therapeutica quam prophylactica proponitur.* Typis Susannae Rickesin viduae.

KOLEKTIV, 1971: Habrůvka. Historie. Vydala rada MNV v Habrůvce za spolupráce Historicko-vlastivědného kroužku ZK ROH Adamovských strojírén n.p. Adamov 56 s., Habrůvka.

KOŠŤÁL, P., 2001. Poustevnictví na Blanensku. Sborník Muzea Blansko 2001, s. 19–30.

KŘÍŽ, M., a KOUDELKA, F., 1902. Průvodce do moravských jeskyň. Díl II. Ždánice-Vyškov.



Poustevna Děravka: poustevník Gyaneshwarpuri před cestou za výzkumem do Křtin (2009).



Moravský kras pod ochranou poustevníka Gyaneshwarpuri.

OLIVA, M., GOLEC, M., KRATOCHVÍL, R., a KOSTRUN, P., 2015. Jeskyně Býčí skála ve svých dějích a pradějích.

SKUTIL, J., 1973. Jana Ferdinanda Hertoda z Todtenfeldu Tartaro-mastix Moraviae. Sborník vlastivědného muzea v Blansku 5/1973, s. 135–140.

TRAMPLER, R., 1897. Das Josefs-Kiriteiner Thal in der „Mährischen Schweiz“. Oesterreichische Touristen – Zeitung XVII., Nr. 16, 193–195, Nr. 17, 203–207.

WANKEL, J., 1984. Obrazy z Moravského Švýcarska a jeho minulosti. Muzejní a vlastivědná společnost (Brno), Okresní muzeum (Blansko).

Povoleno:

**poustevnictví je jógovému
mnichovi svámímu**

**Gyaneshwarpuri Správou CHKO
Moravský kras tolerováno
a povoleno**

V Moravském krasu, jakož i jinde na světě, s výjimkou indického Himálaje, kde poznali v srdci, Kdo Jsem a jaké jsou ve Skutečnosti mé duchovní cíle a aspirace, neboť v Indii nezapomněli, Kdo Jsou, jsem zažil kvůli poustevnictví v přírodě nesčetný útisk své duše, svědomí a srdce. Tato situace nastala i v Moravském krasu po mém návratu z Himálajů zpět do České republiky, kdy jsem se usídlil samozřejmě zpět na tomto území. Velmi mne zde utiskovali, šikanovali a nenáviděli. Každý si našel záminku, proč mne může nenávidět a být ke mně negativní.

Nyní, po mém vysvěcení na mnicha, je již v krasu ohledně poustevníka zcela jiná situace. Většinou se již s mou podivuhodnou existencí smířili



Poustevník Gyaneshwarpuri na zápraží poustevny Děravky (2009).

a zvykli si na ni. Oblékl jsem totiž na sebe mnišské roucho, čímž jsem se dostatečně v jejich očích „zbláznil“, od té doby jsem již jakoby „chápaný“ a tím i v milosti krasové komunity a veřejnosti. Většinou se mnou sice nemluví, ale již se mnou v mnohém souhlasí! Patronát nade mnou si vzala samotná Správa CHKO Moravský kras, jíž jediný poustevník v novodobé historii CHKO Moravský kras jistě přispívá k obnovení tradic a pozitivním způsobem také k výbornému image a věhlasu Moravského krasu u veřejnosti. Poustevníkovu srdce je totiž mimořádně citlivé na jakékoli znečištění krajiny i mentální a psychické znečištění jeho lidu a nemůže žít proto všude. Tak je existence poustevníka v přírodě jakýmsi přirozeným ekologickým indikátorem čistého, harmonického a pozitivního prostředí.

Ochrannou ruku nade mnou drží zejména opravdový demokrat a lidumil RNDr. Antonín Tůma, který vykonává velice důležitou a zodpovědnou funkci vedoucího Stráže přírody CHKO Moravský kras a z této vysoko postavené funkce ve státním aparátu se díky Bohu demokraticky zastává mne, nebohého krasového poustevníka. Nepovolil mi sice (tedy zatím) řádnou, tedy dřevěnou poustevnu s krbem v lese, například na Děravce nebo i na Vepřku nad Křtinským údolím, kterou nezbytně potřebuji pro svou meditaci a modlitbu v osamění vzhledem k mému již pokročilému věku, ale zato mi povolil meditaci v opravdu studených jeskyních zdejšího chráněného území. Nepovolil mi sice regulérní oheň, ale jako kompromisní řešení mi povolil ohýnek v bezpečném vařiči, tzv. dřívkáči, neboť i na Správě CHKO pochopili, že nějaký oheň jako poustevník rozhodně potřebuji k přežití v drsné přírodě, k přípravě jídla nebo čaje, nebo jen z mytologických a mystických důvodů života s ohněm na poustevně či v meditační jeskyni. Též mi povolil nocovat v lesích chráněných území v mém horolezeckém stanu! Za všechna tato dobrodiní, jimiž mi vyšli vstříc, na tomto místě Správě CHKO Moravský kras, jakož i její strážci přírody a obzvláště Toníkovi Tůmovi, který je po dlouhém vzájemném soužití v Moravském krasu již mým dobrým přítelem, aniž by přestal být mně a ostatním antagonistickým ekologem, opravdu upřímně ze srdce děkuji. Bez této jejich přízně bych totiž v Moravském krasu rozhodně nemohl vůbec existovat a byl bych zcela



Útulný interiér poustevny Děravky s hořícím krbem zval k meditaci (2010).



Poustevna Děravka. Na fotografii poustevník Gyaneshwarpuri (2009).

vyřízený všudypřítomnými negativními energiemi, panujícími v podzemí a v podvědomí tohoto území, jak bylo vysvětleno výše.

Kdo je svámí Gyaneshwarpuri

Svámí Gyaneshwarpuri je oddaný žák Jeho Svatosti višvaguru paramhase svámího Mahéšvaránandy, Mistra jógy a Učitele duchovní cesty z Indie, kterého následuje od roku 1996. Za tu dobu prošel bouřlivou duchovní transformací, která vyústila dne 23. července 2021 v Maháprabhudíp ášramu ve Střílkách ve vysvěcení – sanjás díkšu – na hinduistického a jógového mnicha, když mu bylo 53 let. Stát se svámím bylo jeho dlouhodobým přáním a životním cílem – proto se postil a odcházel do hor a do lesa meditovat, až se mu jeho přání doslova zázračně svámíjího Milostí naplnilo. Od té doby setrvává v santóše – spokojenosti, veškerá světská přání se rozprchla a on se vrací zpět Domů do duchovního domova, z něhož jsme vyšli.

Svámí Gyaneshwarpuri působí jako osamělý, mlčící poustevník v jeskyních Moravského krasu. Měl to štěstí, že se narodil v blízkosti tohoto nejsvětějšího území v České republice, magického a mystického prostoru, v minulosti osídleného šamany a poustevníky, na něž se rozhodl navazovat. Není učitelem jógy a nekáže hinduismus. Má právo užívat duchovní titul svámí (pán sebe) a nosit oranžové roucho, šat indických jogínů a sádhuů. Získal tímto tuto nejvyšší svámíjího iniciaci. Je kosmopolitního, nadnáboženského smýšlení a vnitřního založení, z tohoto důvodu uctívá rovněž Ježíšovo křesťanství, buddhismus, taoismus a ostatní světová náboženství. Je historicky prvním hinduistickým mnichem vysvěceným v České republice. Píše odborné publikace z oboru speleologie, sakrální historie a archeologie a v neposlední řadě také vlastní originální, z knih nevyčtenou mystiku a filozofii, básně, duchovní příběhy a pohádky s duchovním ponaučením.

Následuje ve všem Sílu Lásky a kráčí po Cestě Poznání (džňanajóga), jak vyplývá z jeho duchovního jména Gyaneshwarpuri (gyana = džňana), které se překládá jako „Ten, který poznal“. Je tedy vnitřně džňánín,



Poustevna Děravka. Na fotografii poustevník Gyaneshwarpuri (2009).



Žulový památníček u Mahéšvaránandovy lípy na Děravce (2020).

čemuž odpovídá jeho na první pohled nesrozumitelná životní filozofie poustevníka. Od narození je osvobozený, dosud ale nerealizoval nejvyšší stav vědomí mókšu, kdy se individuální „já“ stává celým Vesmírem. Má však vlastní vnitřní vedení a napojení na Boha, Božské Já. Realizovat Boha a dosáhnout Osvícení je jeho nejvyšším a jediným Cílem v tomto zrození, jemuž zasvěcuje svoji duchovní jógovou sádhanu, meditaci v ústraní, mantra džapu, opakování Božího jména, modlitby, jógové ásany, kriji ap. podle Systému Jóga v denním životě paramhase svámího Mahéšvaránandy.

V současnosti se často zdržuje na osamělých a pustých místech v horách a v lesích. Od dětství samostatně studoval Bibli, nikdy však neřikal, že je křesťan. Později studoval Bhagavadgítu a jiné svaté spisy indické. Přečetl rovněž některá buddhistická a taoistická svatá písma. Nejvíce ho však oslovila moudrost svámího Šivánandy z Rišikéše, paramhansy Jóganandy, Ramana Maharišiho, Chan-Šana, Bhagvána Šrí Díp Nárájana Maháprabhudžího a samozřejmě svámího Mahéšvaránandy, v němž rozpoznal esenci svého duchovního nazírání Pravdy ze svých meditačních jeskyní a horských poustev. Uctívá ideál indických himalájských jogínů a rovněž sv. Františka z Assisi. Nevyučuje jógu veřejně a jako skutečně pravý džňánín, muž poznání, nepřijímá studenty jógy ani osobní žáky. V současnosti žije na základě doporučení svámíjího se svou maminkou, trpící depresí, v malém ášramu v Brně-Bosonohách.

Poustevník Gyaneshwarpuri je někdo, o kom se bude především mlčet, neboť v sobě slučuje bezmeznou pokoru Františkovy řehole s bezmeznou tvrdostí Šrí Dévpurídžího proti démonům egoismu. Toto je, přátelé, himalájská jóga v České republice.

Můj ideál poustevnictví

Mám takovou dávnou vizi. Vidím stovky a tisíce mladých Čechů, mužů a snad i žen, jak oblékají hnědou či zelenou kutnu, ušitou vlastníma rukama, nebo dokonce oblékají oranžové roucho. Vidím je, jak opouštějí tuto civilizaci a společnost svých bližních a odcházejí do osamění pohraničních hor nebo na vysočinu ve vnitrozemí. Vidím, jak hledají



www.gyaneshwarpuri.cz

Žulový památníček u Mahéšvaránandovy lípy na Děravce (2020).



Zbytky poustevny Děravky spálené Školním lesním podnikem Křtiny (2020).

opuštěné horské kapličky, jichž jsou v českých zemích na tisíce, vidím, jak se v nich usazují a stávají se pohádkovými bytostmi. Poustevníky, šamany, druidy... v očích lidí podivíny, kteří žijí v osamění na posvátných místech, v dubových hájích, pravěkých hradiscích, v jeskyních a u lesních studánek. Jsou to lidé, kteří se vzdali svých rolí a ambicí v tomto šedivém, neradostném světě, aby věnovali svůj život největšímu dobrodružství, jímž je duchovní cesta. Vidím, jak se bezcílně toulají po lesích, promlouvají ke květinám, přátelí se s motýly, modlí se mezi stromy, meditují na vrcholcích hor, zpívají posvátné zpěvy a praktikují svá duchovní cvičení – a Bůh je za upřímnost jejich touhy obdarovává svými Milostmi, vede je a chrání, jako každého, kdo má odvahu věřit svému srdci a jít za jeho voláním. Mnozí se časem vrací zpět do světa lidí, bohatší o cenné zkušenosti, ale někteří vydrží nápor osamění a stávají se z nich zasvěcenci největších duchovních mystérií. Stávají se mystiky v tom nejvyšším a nejčistším smyslu slova, stávají se svatými lidmi, kteří očistili své srdce i svou duši od sil temna a nahlíží do nejhlubších Božích Tajemství. Pro své bližní budou psát básně a lidé za nimi budou utíkat pro radu a pro slova moudrosti a útěchy, neboť nikdo nerozumí záhadám života lépe než ten, kdo dokonale poznal Sebe. A nejlepší školou sebepoznání je život osamělého poustevníka. Je to těžká cesta, ale ti, kdo jsou na ni taženi Bohem hluboko ze svého nitra, by ji nevyměnili za nic na světě. Radostí jim bude prostý život v souznění s celým Vesmírem. Vystačí si s malým batůžkem na zádech, v němž budou mít všechny své věci. Budou pracovat, ale jen tolik, aby obhájili svou pozici nezávislosti. Budou sice porušovat zákony této společnosti, ale jen proto, že se řídí Zákony vyššími, a tak i ohýnek si v lese zapálí a mimo cestu svobodně půjdou a pod korunami stromů budou tiše usínat a pod klenbou jeskyní se budou probouzet. Nebudou bojovat proti světu, neboť svět dostatečně prosvětlí svou pouhou existencí. A budou nevinní jako motýli a tak laskaví, že i jejich odpůrci, úředníci, myslivci či ochránci přírody, je nakonec budou mít rádi. Poustevník v lese se stane prestižní záležitostí, neboť jeho přítomnost v lese se stane ekologickým indikátorem čistého, neporušeného a harmonického prostředí – neboť poustevníkovy srdce je nesmírně citlivé na jakékoli znečištění a nemůže žít proto všude. A tak se všichni hajní budou předhánět v nabídkách těch nejatraktivnějších



Arnošt Hloušek před dveřmi svého domu v Habrůvce (2009).

poustevnických lokalit, jimiž by poustevníka do svých hvozdů přilákali. A všechno to budou ta nejpodmanivější a nejúchvatnější místa, jež v českých zemích dosud zbyla: u vodopádů a horských jezer, v oblacích mezi kosodřevinou, ve ztracených jeskyních a na významných pravěkých archeologických lokalitách, takže si každý vybere podle svého založení a na každého se dostane jen to nejlepší...

„Vědecké bádání nemá konce a je mnoho učenců, lidský život je však příliš krátký a obtíží stojících v cestě mnoho. Shrňte a pochopte proto podstatu vší moudrosti, jako je sbírána smetana z mléka. Touto podstatou vší moudrosti je: Služ, miluj, dávej, očišťuj se, medituj, uskutečni, buď dobrým, čiň dobro, buď laskavým, soucitným, odhal, kdo jsi, a buď svoboden.“

Šrí Svámí Šivananda

Věčné učení



Otec Arnošt přichází na Závrt u Habrůveckých smrků (2005).



Na památku ZO ČSS 6-31 Speleologický průzkum poustevník Marek, kterou sobecky zamordovali v rozkvětu jara členové České speleologické společnosti jen z důvodů zájmové revnivosti.



Poustevník Gyaneshwarpuri v Arnoštově chrámu jeskyni Kostelík ve Křtinském údolí (2025).



Milan Hnízdo, Arnošt Hloušek a Zbyšek Macháček na Děravce. Foto: Zbyšek Macháček (2007).

Tato kniha byla sepsána v rámci své edice Acta Speleohistorica jako vzpomínku a věčnou památku na dobrého člověka – jeskyňáře, mého přítele a kamaráda pana Arnošta Hlouška (1929–2016) z vesničky Habrůvka ve střední části Moravského krasu, jehož 10. výročí smrti si v roce 2026 připomínáme. Arnošt začínal své výzkumy na Habrůvecké plošině a ve Křtinském údolí hned po skončení II. světové války. Byl blízkým přítelem RNDr. Rudolfa Burkhardta, který si ho velice vážil pro jeho přínos speleologickému poznání Křtinského údolí. Arnošt však byl velice pokorný a skromný člověk, proto téměř nikdo v jeho speleologické skupině ZO ČSS 6-05 Křtinské údolí později nevzal na vědomí jeho veliké zásluhy na poznání této krajiny. Až v roce 2005 jsem otce Arnošta Hlouška,



tehdy již ve vysokém věku, „objevil“ pro speleologickou vědu já, načež jsme se spřátelili a Arnošt se stal mým společníkem při výzkumu Habrůvecké plošiny, jak jsem toto závrtové území u Habrůvky pojmenoval. Spolu jsme ve dvou bádali v Závrtu u Habrůveckých smrků, který jsme jeho zásluhou vykopali do hloubky třinácti metrů za velmi dramatických a obtížných okolností. Poté následoval výzkum na Děravce, který pomáhal zahajovat. Já sám si Arnošta Hlouška velice vážím, nejen pro jeho nesporné speleologické zásluhy například v Závrtu na Lázech (Jašek–Hlouškův dům), jím objevené Arnoštce, Vinckově, Jestřábce, Babické chodbě Výпустku, Jurové, Závrtu u Klostermannovy studánky a dalších jeskyních, ale též pro jeho velice ušlechtilé charakterové vlastnosti a opravdu velice milující dobré srdce a Boží duši. Takový byl opravdu můj požehnaný přítel a kamarád Arnoštek!



Hrob Arnošta Hlouška ve Křtinách. Na fotografii dva nejbližší Arnoštovi přátelé ve stáří: Svámí Gyaneshwarpuri a Milan Hnízdo (2024).